

INSTRUÇÕES DE USO

Parabéns pela compra do seu PHALLOSAN® forte! PHALLOSAN® forte é utilizado em todo o mundo com sucesso há 18 anos. PHALLOSAN® forte já é distribuído com receita pelos planos de saúde. Nossa equipe de urólogos e técnicos em medicina desenvolveram o que consideramos ser o produto mais efetivo e inovador deste tipo, PHALLOSAN® forte.

Aplicações:

PHALLOSAN® forte é recomendado para o tratamento para:

- » aumento e engrossamento do pênis
- » Encurvamento peniano de nascença/adquirido e doença de peyronie (IPP)
- » Problemas de ereção e potência
- » Pós-tratamento pós-operatório de operação de próstata
- » Treinamento do tecido erétil do pênis em todas as idades

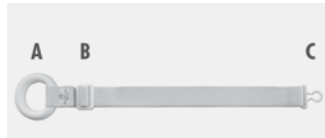
Conteúdo da embalagem:

1. Cinto elástico, que é colocado na cintura. Incluindo anel de espuma plástica (A) no qual o pênis é colocado até a base. Segurador (B), que permite que o cinto seja colocado no tamanho desejado e Adaptador (C) no cinto, no qual é ligada a unidade ventosa.
 2. a) Ventosa com o tamanho S com PHALLOSAN® forte – Camisinha S
 2. b) Ventosa com o tamanho M com PHALLOSAN® forte – Camisinha M
 2. c) Ventosa com o tamanho L com PHALLOSAN® forte – Camisinha L e forquilha de tração (3)
 3. Forquilha de tração com equipamento elástico para ajustar e força de tração no sinal com adaptador para o cinto.
 - 4./5. Capa protetora para a glândula, para protegê-la em caso de maior tensão.
 6. Bomba de sucção com válvulas de 3-caminhos
 7. Gabarito de medidas
- Instruções de uso
Mala de viagem com 4 Camisinha (1xS, 2xM, 1xL)



Preparo e utilização

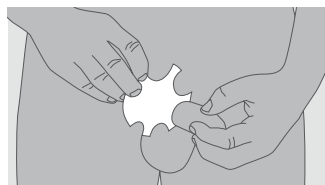
1. Cinto



Abra o cinto ortopédico PHALLOSAN® forte perto de você e posicione-o com o segurador (B) com o seu tamanho máximo.

2. Escolha da ventosa/Camisinha

Determine, com o gabarito de medidas (7) incluído no kit, o tamanho da ventosa. Separe o pênis sem ereção do corpo e tire a medida no pênis.



A ventosa de tamanho M (2c) já vem relacionada, no kit, com a Camisinha M (2c) e a forquilha de tração com equipamento elástico.

Caso precise de um outro tamanho, separe a forquilha de tração (3).

Escolha a ventosa correta e adapte esta com a bomba de sucção, esta somente fica na posição com seta de indicação (↓). A camisinha de punho correta (2) será virada sobre o talão da ventosa e a forquilha de tração (3) será colocada novamente



Ao se colocar na ventosa, é importante ter atenção para que o anel da ventosa fique preso na abertura final grossa da camisinha. A camisinha será rasgada caso seja posta mais além do anel da ventosa.



Em cima: falso, posta muito para dentro da ventosa e não pulverizada!

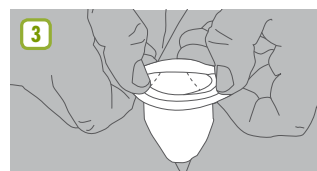
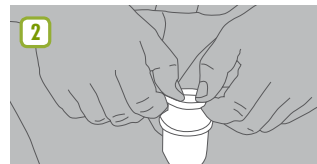
Em baixo: correta, e pulverizada!

Tenha em conta que a camisinha perde revestimento depois de poucos dias. É importante adquirir talco de bebê e aplicá-lo na parte de fora da camisinha. É criada uma camada de proteção que protege a camisinha contra abrasão, rasgos e grudes.

Apertá-lo o sino de sucção entre os joelhos. Role a camisinha 1 cm com cuidado até a extremidade da ventosa e vire esta atrás do talão da ventosa. Tenha especial cuidado para não danificar a camisinha com a unha,

ou semelhantes.

Não exerça pressão forte na hora de rolar a camisinha.



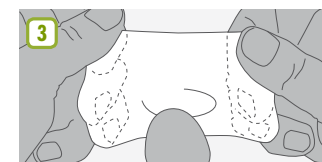
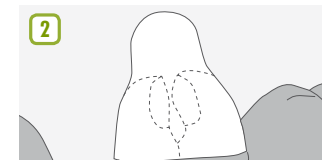
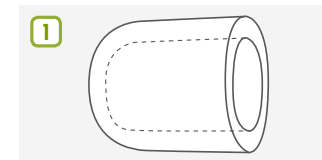
Características da nova camisinha PHALLOSAN® forte

As camisinhas PHALLOSAN® forte são feitas de silicone medicinal, não havendo portanto a ocorrência de irritações e reações alérgicas. Esta inovação oferece não somente um maior conforto, a camisinha acopla-se também perfeitamente ao membro. Ela tem cerca de 3 mm de grossura em uma parte, que é levada à ventosa, e na parte mais fina tem 0,3 mm, para se acoplar com suavidade ao pênis.

A sua ventosa perfeita está preparada para utilização!

3. Capa protetora

Por favor, retire a capa protetora (4/5) que está preparada para todos os tamanhos de pênis. Retire a capa protetora com o dedo e dedos das duas mãos e vire esta sobre a glândula. Esta deve acoplar-se bem justa.



É importante que haja, depois de colocada a capa, menos ar na ponta da glândula o possível. Uma leve ereção pode ajudar na hora de colocar a capa protetora com no pênis. A capa protetora deve proteger a glândula contra efeitos secundários de uma sucção demasiado forte.

Pessoas mais experientes também podem renunciar à capa protetora depois de algumas semanas.

Todas as preparações necessárias para a utilização estão agora finalizadas.

Utilização:

1. Coloque o pênis com a capa protetora na ventosa e role a camisinha do talão da ventosa sobre o pênis.



2. Gire a parte verde da válvula na bomba de sucção (6) sobre o símbolo de sucção e acione a bomba, pressionando esta com o dedo várias vezes. A glândula será assim puxada mais para dentro da ventosa. A camisinha acopla-se suavemente no pênis.



3. Coloque a parte verde da ponta da válvula na bomba de sucção (6) sobre o símbolo indicando que está fechado, para fazer com que o microvácuo seja permanente.



4. Pegue o cinto já aberto em sua frente e passe o anel de espuma plástica (A) sobre todo o equipamento de sucção até que este chegue à base do pênis.

5. De a volta com o cinto através da cintura.
6. Gire o fecho da forquilha de tração (3) com a sua extremidade aberta em direção ao corpo e ligue os dois anéis (C).



7. Aumente a tensão do cinto com a ajuda do segurador de cinto (B), até reconhecer que o pênis seja alongado e o sinal torne-se verde. Tenha atenção para que o cinto fique inclinado para cima na virilha. Para isso, puxe o cinto das nádegas para cima em direção à parte superior da cintura. Estando o cinto na dobra das nádegas, a tensão aumenta quando sentado, o que não deve ocorrer.



8. Você pode agora voltar ao seu dia a dia normal, ou utilizar o PHALLOSAN® forte de noite durante o sono, já que a circulação sanguínea não é bloqueada em nenhum momento.

Finalizando a utilização

Primeiramente, retire o cinto e gire a ponta de marcação verde da válvula da bomba de sucção sobre a seta de indicação. O vácuo é liberado. Role a camisinha com cuidado novamente na direção da glande e separe o equipamento de sucção.

Características técnicas

Tenha atenção para o fato de que a ventosa com vedação mostrada aqui é só um exemplo para facilitar a visualização. Por isso, não é importante o quanto a camisinha deve ser colocada no corpo do pênis. A camisinha não está construída para transferir a força sobre o pênis. A transferência de força ocorre somente através do vácuo criado na ventosa.

Caso perceba durante a utilização que o vácuo diminuiu e que a glande deslizou muito para fora da ventosa, isto pode estar ocorrendo por várias causas. O ar entra, em todos os casos. Isto pode ocorrer no pênis quando os pelos pubianos não foram separados com cuidado, ou uma camisinha demasiado grande foi escolhida.

Retire do pênis, o mais fundo possível, os pelos pubianos, caso haja algum. Isto pode ser feito raspando, ou através de um creme de depilação.

Ajuda

Gire a ponta verde de marcação da válvula da bomba de sucção a partir do símbolo de fechamento para o símbolo de sucção.

Faça sucção da glande, desta forma, novamente na ventosa, e vede da válvula girando novamente a ponta verde de marcação na direção do símbolo de fechamento.

Caso a glande ainda deslize para fora da ventosa, a causa pode ser claramente encontrada na camisinha demasiado grande.

Você tem a possibilidade de escolher o tamanho desejado individualmente, para alcançar assim a maior eficiência. Caso perceba, por exemplo, que a ventosa tamanho M tem o tamanho correto, mas que a camisinha é demasiado grande no pênis, então você pode colocar a camisinha S sobre a ventosa M. Você pode fazer o mesmo com a ventosa L e a camisinha M.

Não colocar, sob nenhuma hipótese, a camisinha S sobre a ventosa L. O material se rasgará.

Instrução de cuidados:

A camisinha deve e tem que ser tirada da ventosa e deve ser lavada à mão com sabão, por questões de higiene.

Guarde a camisinha desenrolada até que esta seja utilizada novamente.

Nunca esqueça de colocar, depois do uso, talco de bebê na parte de fora da camisinha desenrolada.

A ventosa também deve ser limpa como descrito acima. Separe antes a bomba de sucção, movendo a ponta de marcação verde da válvula da bomba na direção da seta dupla. Retire a bomba de sucção da ventosa com cuidado. A bomba de sucção não deve entrar em contato com água ou gordura, já que as válvulas, frágeis, não funcionarão mais normalmente.

Plano por etapas para ajuste exato da tensão do cinto sobre o tecido conjuntivo do pênis.



Prefácio:

O tecido conjuntivo do corpo depende de cada hereditariedade. Nós desenvolvemos, por isso, uma construção de sinal que permite um ajuste exato da tensão do cinto sobre o seu tecido conjuntivo. Em todo caso, tenha atenção para manter a força de aperto no campo baixo verde. Desta forma é alcançado o resultado ideal de um aumento do pênis no tamanho e na grossura, sem efeitos secundários.

1º dia

Ajuste a tensão somente no campo mais baixo verde e utilize PHALLOSAN® somente por 1 hora. Separe o cinto e mova a ponta de marcação verde da válvula da bomba de sucção na direção do símbolo da seta. O vácuo é liberado.

Role a camisinha com cuidado novamente na direção da glande e separe o equipamento de sucção.

Avalie a parte do pênis entre a uretra e a tórnia da pele do prepúcio (frenulum) na parte inferior das glandes. Esta é a parte é o local de tecido mais sensível no pênis. Caso esta parte estiver vermelha ou inchada, quer dizer que a tensão do cinto foi demasiado forte. Finalize a utilização neste dia. Caso veja modificações no pênis, inicie novamente somente quando este volte ao normal.

2º dia até o 8º dia

Caso tenha utilizado PHALLOSAN® forte no dia anterior sem ocorrência de coloração ou inchaço no local descrito, você pode utilizar PHALLOSAN® por mais uma hora.

Aumente todo dia em uma hora o tempo de uso. Depois de oito dias, o aumento do tempo de uso está finalizado.

PHALLOSAN® também pode ser utilizado durante a noite depois da fase de adaptação. Você perceberá que, ao lado dos dois símbolos da bomba e vedação, são colocados relevos perceptíveis para permitir bombear ou vedar, mesmo sem o contato visual. A camisinha se estica durante uma ereção noturna, a circulação sanguínea não será prejudicada, será melhorada.

Você utilizará PHALLOSAN® forte com entusiasmo, o pênis pode em poucas semanas ficar maior, por medida, e ganhar em grossura. Você sentirá efeitos secundários positivos, como energia sexual mais forte e tesão.

Tempo de utilização:

PHALLOSAN® deve ser utilizado diariamente entre 8 e 10 horas, 6 dias na semana, podendo sem problemas ser utilizado também por mais tempo!

Efeitos secundários/ Medidas de segurança

A utilização de PHALLOSAN® forte ocorre sobre risco próprio, não apresentando quaisquer problemas caso utilizado dentro das instruções de uso. Não devem, porém, ser feita muita tensão sobre o pênis, principalmente nas primeiras semanas.

Caso apareçam inchaços e/ou bolhas no prepúcio ou na glandes, a tensão no cinto deve ter sido ajustada demasiado forte. Faça uma pausa, sem falta, até que o inchaço ou as bolhas estiver curado/a. Volte a utilizá-lo com uma tensão um pouco mais fraca. Tenha um pouco de paciência, a técnica é comparável ao uso de aparelho dental. A continuidade do alongamento é importante, não somente a tensão é a garantia do sucesso! Às vezes, você pode sentir uma dor no corpo do pênis. Esta pode resultar por causa da extremidade grossa da camisinha esteja sobre o anel de silicone e cause dor por isto.

Ajuda:

Volte a enrolar a extremidade da camisinha um pouco para fora do anel de silicone, uma dor causada pela pressão não aparecerá mais.

Você também pode distribuir a tensão do cinto sobre o corpo, para reduzir a tensão da base do pênis. Agarre o cinto no campo da ligação na ventosa e aumente a tensão em volta do corpo

para tirar tensão da base do pênis. Parece complicado, mas não é, a tensão se distribui, desta forma, ao longo de todo o cinto.

PHALLOSAN® forte não deve ser utilizado nas seguintes circunstâncias:

Depois do uso de bebida alcoólicas, de drogas bem como medicamentos contra a dor, remédios para o sono ou calmantes, já que estes prejudicam a sensibilidade normal à dor e você possa eventualmente não reagir no tempo correto a dores. Evite o uso do PHALLOSAN® forte no caso de infecções ou feridas abertas no pênis.

Como posso medir, com exatidão, o aumento do pênis?

Utilizar um metro. Uma fita métrica não é apropriada. Segure o pênis na condição não ereta, reto em relação ao corpo (90 graus). Coloque o metro, visto de cima, ao lado do pênis. Pressione o metro contra a púbis.

Importante

Determine no começo da utilização o peso do seu corpo com exatidão, sem roupas. No caso de um aumento eventual do peso, forma-se uma camada de gordura, principalmente perto do campo da púbis dos pelos pubianos, em volta do pênis. Esta camada de gordura diminui a distância entre a ponta o do pênis e a púbis e falsifica (diminui) o resultado. Os médicos chamam-na de gordura pubiana.

Pedidos separados

Todas as peças do PHALLOSAN® forte podem ser pedidas em separado. Caso tenha mais perguntas ou sugestões, nossos especialistas estão a todo momento e sem custos telefônicos à disposição.

Mudanças técnicas sempre são reservadas, que nós publicamos também nos sites

www.phallosan.at, www.phallosan.de
www.phallosan-info.ch

Hotline:

Hotline +423 235 84 77
(Liechtenstein, Mo-Fr 14-16 Uhr MEZ)
service@swissana.com
for more Information:
www.phallosan.info

Your PHALLOSAN® forte Team