

## INSTRUKCJA OBSŁUGI

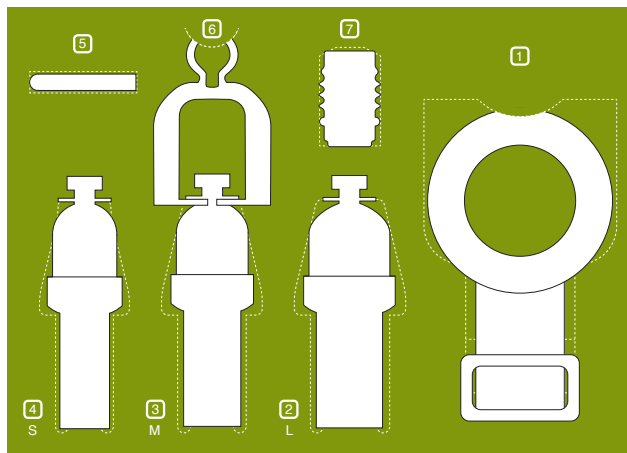
Gratulujemy zakupu PHALLOSAN® forte! PHALLOSAN® forte jest stosowany skutecznie już od 14 lat na całym świecie. Koszta związane z kupnem PHALLOSAN® forte na receptę są już pokrywane przez kasę chorych. Nasz zespół składający się z urologów i techników medycznych stworzył, z naszej perspektywy, najefektywniejszy i najbardziej innowacyjny produkt tego rodzaju, PHALLOSAN® forte.

### Zakres stosowania:

- PHALLOSAN® forte jest zalecany podczas leczenia
- » Powiększania członka-wydłużania członka
  - » Wrodzone/nabyte skrzywienie penisa i induratio penis plastica (IPP)
  - » Zaburzenia erekcji i potencji
  - » Pooperacyjna rehabilitacja po operacji prostaty
  - » Trening ciała jamistego członka w każdym wieku

### Zawartość opakowania:

1. Elastyczny pasek, zakładany wokół bioder wraz z krążkiem piankowym (A), do którego zostaje wprowadzony członek aż do jego podstawy. Klamra regulująca (B), dzięki której można indywidualnie ustawić szerokość paska i adapter (C) przy pasku za pomocą którego jest przyczepiana przysawka próżniowa.
2. Przysawka próżniowa o rozmiarze L z PHALLOSAN® forte – kapturki próżniowe L
3. Przysawka próżniowa o rozmiarze M z PHALLOSAN® forte – kapturki próżniowe M i wmontowana klamra zaciskowa (6)
4. Przysawka próżniowa o rozmiarze S z PHALLOSAN® forte – kapturki próżniowe S
5. Kapturek ochronny na żołądź, dla jego ochrony przed bardzo silnym ustawieniem ciągu.
6. Klamra zaciskowa ze sprężyną naciągową do regulacji siły ciągu w systemie sygnalizacyjnym z adapterem do paska.
7. Pompa ssąca z zaworem 3-drogowym
8. Instrukcja obsługi
9. Szablon pomiarowy



### Przygotowania do zastosowania

#### 1. Pasek



Ortopedyczny pasek PHALLOSAN® forte należy rozłożyć i ustawić jego odpowiednią długość za pomocą klamry regulacyjnej (B).

#### 2. Wybór przysawki próżniowej/ kapturek próżniowych

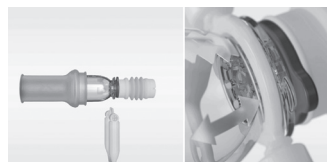
Za pomocą zawartego szablonu pomiarowego (9) sprawdzić pasujący rozmiar przysawki próżniowej. Przytrzymać penis niezajdujący się w stanie erekcji od ciała i zmierzyć jego obwód.



Przysawka o rozmiarze M (3) z kapturem o rozmiarze M (3) i klamrą zaciskową wraz ze sprężyną naciągową jest już połączona w jednym komplecie.

Jeśli potrzebny jest inny rozmiar należy odzepić klamrę zaciskową (6).

Teraz wziąć pasującą przysawkę i połączyć ją z pompą ssącą, która zaskakuje tylko w pozycji wskazującym w kierunku symbolu strzałki (↓). Odpowiedni kapturek próżniowy (2) jest naciągnięty na zgrubienie przysawki a klamra zaciskowa (6) ponownie zamocowana.



Podczas zamocowania przysawki należy koniecznie przestrzegać, aby zgrubienie przysawki zaskoczyło w rowek kapturka przy grubym jego zakończeniu. Jeśli kapturek próżniowy

zostanie za mocno naciągnięty na zgrubienie, to może on się rozerwać.



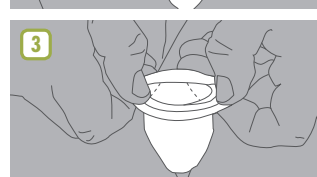
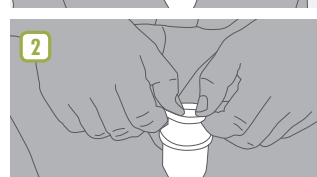
**U góry:** Nie prawidłowo, za daleko naciągnięty na przysawkę i niezapudrowany!

**Na dole:** Prawidłowo i zapudrowany.

Prosimy pamiętać, że kapturki próżniowe po kilku dniach tracą swoją powłokę. Z tego powodu należy zakupić puder dziecięcy i napudrować nim zewnętrzną powierzchnię kapturka. Wtedy powstaje ochronna powłoka, która zabezpiecza kapturek próżniowy przed ścieraniem, sklejeniem i rozdarciem.

Przysawkę próżniową przytrzymać kolanami. Zwinąć kapturek próżniowy ostrożnie do brze-

gu przysawki i naciągnąć go za zgrubienie przysawki. Należy być ostrożnym i uważać, aby nie uszkodzić kapturka ostrym paznokciem albo w podobny sposób. Nie ciągnąć za mocno podczas jego zwijania.



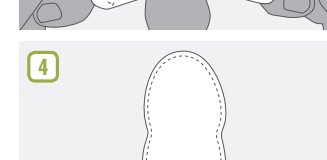
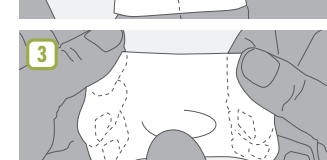
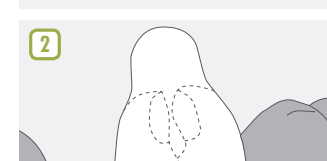
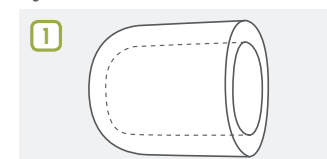
### Właściwości nowych kapturek próżniowych PHALLOSAN® forte

Kapturki próżniowe PHALLOSAN® forte składają się z medycznego silikonu i tym samym podrażnienia albo alergiczne reakcje są wykluczone. Innowacja oferuje Wam lepszy komfort, ponieważ kapturek przylega wyjątkowo przyjemnie do członka. W jednym miejscu jest on gruby na ok. 3 mm, w tym miejscu jest on przymocowany do przysawki, przy najcieńszym miejscu o grubości 0,3 mm, przylega miękko wokół penisa.

Perfekcyjna przysawka próżniowa jest gotowa do użycia!

### 3. Kapturek ochronny żołądź

Wyjąć kapturek ochronny (5), który odpowiada rozmiarowi członka. Rozciągnąć kapturek ochronny kciukiem i palcami obydwu rąk i naciągnąć na żołądź. On powinien ciasno przylegać.



Ważne jest, aby podczas umieszczania kapturka ochronnego znajdowało się jak najmniej powietrza na zakończeniu żołądź. Najkorzystniej jest nałożenie kapturka ochronnego na członka w stanie lekkiej erekcji. Kapturek

ochronny ma za zadanie chronić żołądź przed ubocznymi skutkami, ewentualnie przed mocną siłą ciągu. Doświadczni użytkownicy mogą już po paru tygodniach zrezygnować z kapturka ochronnego.

Wszystkie potrzebne przygotowania do korzystania z przyrządu są w tym momencie zakończone.

### Zastosowanie:

1. Wprowadzić teraz członek wraz z kapturem ochronnym na żołądź do przysawki i rozwinąć kapturek próżniowy od zgrubienia przysawki na członek.



2. Przekręcić zieloną końcówkę zaworu przy pompie ssącej (7) na symbol-ssanie i uruchomić pompę ssącą, poprzez wielokrotne jej naciśnięcie palcami. Żołądź zostanie przez to jeszcze dalej wciągnięty w przysawkę. Kapturek próżniowy przylegnie delikatnie do członka.



3. Teraz ustawić zieloną końcówkę zaworu przy pompie ssącej (7) na oznakowanie-zamknięcie, aby utrzymać stałą próżnię.



4. Wziąć rozłożony już przed sobą pasek i naciągnąć biały krążek piankowy (A) przez całe urządzenie przysawki aż ten przylegnie do podstawy członka.
5. Koniec paska przełożyć teraz wokół bioder.
6. Przekręcić zapięcie klamry zaciskowej (6) otwartym końcem w kierunku ciała i połączyć ze sobą obydwie uchwyty (C).



7. Wzmocnić napięcie paska za pomocą klamry regulacyjnej (B) aż zauważycie, że członek został rozciągnięty i system sygnalizacyjny zaświeci się na zielono. Należy uważać, aby pasek przebiegał w pachwinie skośnie do góry. Dlatego należy naciągnąć pasek z tyłu przy poślądkach do góry w kierunku pasa. Jeśli pasek znajduje się na wysokości fałdy poślądków, zwiększa to podczas siedzenia napięcie ciągu, które nie powinno wystąpić.



8. Teraz można kontynuować normalny przebieg dnia albo PHALLOSAN® forte nosić także podczas snu, ponieważ cyrkulacja krwi nie jest w jakikolwiek sposób ograniczona.

#### Zakończenie używania

Najpierw ściągnąć pasek i przekręcić zieloną końcówkę zaworu przy pompie ssącej w kierunku symbolu strzałki. Próżnia ulotni się. Kapturek próżniowy zwinąć ostrożnie w kierunku żołądka i zdjąć przysawkę.

#### Techniczne właściwości

Prosimy rozważyć, że rozchodzi się w uproszczonej formie o przysawkę z uszczelką. Dlatego też nie jest ważne jak daleko sięga kapturek próżniowy na członek. Kapturek nie jest skonstruowany, aby przenosić siłę na członek. Przenoszenie siły zachodzi wyłącznie poprzez, powstałą w przysawce, próżnię.

Jeśli zauważycie, że podczas noszenia urządzenia próżnia zmaleje i żołądz ewentualnie za bardzo wysunie się z przysawki, mogą być tego różne powody. W każdym razie dostaje się powietrze. To może być spowodowane członkiem, jeśli owłosienie nie zostało dokładnie usunięte albo poprzez wybranie za dużego kapturek próżniowego.

W tym przypadku należy usunąć włosy łonowe przy penisie za pomocą golarki lub skorzystania z delikatnego kremu do depilacji.

#### Porada

Przekręcić zieloną końcówkę wskazującą zaworu pompy ssącej z symbolu-zamknij na symbol ssania.

Wessać żołądz z powrotem do przysawki i zamknąć zawór, poprzez przekręcenie końcówki wskazującej ponownie w kierunku symbolu zamknięcia.

Jeśli żołądz nadal wysuwa się z przysawki, jednoznacznym tego powodem jest za duży kapturek próżniowy.

1. Posiadasz możliwość indywidualnego ustalenia jego rozmiaru do rozmiaru członka, aby tym samym uzyskać jak największą wydajność. Jeśli np. stwierdzisz, że rozmiar M przysawki jest właściwy, ale kapturek próżniowy za duży na obwód członka, można kapturek próżniowy o rozmiarze S nasadzić na przysawkę M. To samo można przeprowadzić z przysawką L i kapturem M.

Pod żadnym pozorem nie wolno nasadzać kapturek próżniowego S na przysawkę o rozmiarze L. Materiał w tym wypadku może ulec rozerwaniu.

#### Instrukcja pielęgnacji:

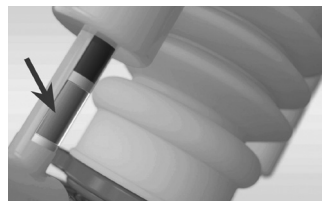
Kapturek próżniowy powinien być ściągnięty z przysawki i z higienicznych powodów umyty mydłem w letniej wodzie.

Należy przechowywać go odwiniętego do momentu ponownego użytku.

Nigdy nie zapominać, że kapturek po jego skorzystaniu powinien być rozwinięty i przypudrowany dziecięcym pudrem.

Także przysawka powinna być codziennie czyszczona, jak zostało powyżej opisane. Najpierw należy odzepić pompę ssącą, podczas gdy zieloną końcówkę wskazującą zaworu pompy ssącej przekręci się w kierunku podwójnych strzałek. Pompę ssącą wyciągnąć ostrożnie z przysawki. Pompy nie wolno namaczać wodą albo olejem, ponieważ delikatne zawory mogą ulec uszkodzeniu.

#### Stopniowy plan dokładnego dopasowania siły ciągu do tkanki łącznej członka.



#### Wprowadzenie:

Tkanka łączna ciała jest uzależniona od poszczególnych cech dziedzicznych. Dlatego też skontrowaliśmy konstrukcję sygnalizującą, która umożliwi dokładne dopasowanie napięcia paska do Twojej tkanki łącznej. W każdym razie prosimy o uważanie zwłaszcza na początku o utrzymywanie siły ciągu w dolnym, zielonym zakresie. W ten sposób uzyskacie optymalne rezultaty powiększenia członka na długość i objętość bez jakichkolwiek skutków ubocznych.

#### 1. dzień

Napięcie ciągu należy ustawić w dolnym, zielonym zakresie i PHALLOSAN® prosimy nosić tylko 1 godzinę. Zdjąć pasek i zieloną końcówkę wskazującą zaworu pompy ssącej przekręcić w kierunku strzałki. Próżnia uchodzi.

Prosimy zwinąć kapturek próżniowy ostrożnie w kierunku żołądka i zdjąć przysawkę.

Zwrócić uwagę na wygląd obszaru przy członku, który znajduje się pomiędzy otworem moczowodu a wężadłami napletka (Frenulum) przy spodzie żołądka. Ten obszar jest najbardziej delikatną tkanką łączną przy członku. Jeśli to miejsce się zaczerwieniło albo napuchło oznacza, że napięcie ciągu paska było za mocne. Tego dnia korzystanie z przyrządu trzeba zakończyć. Jeśli wystąpiły zmiany przy członku, używanie rozpocząć dopiero wtedy, gdy one ustąpią.

#### 2 dzień do dnia 8

Jeśli korzystanie z PHALLOSAN® forte dnia poprzedniego zakończyło się bez zabarwień lub opuchnięć przy opisanym wyżej obszarze, PHALLOSAN® można nosić dłużej o jedną godzinę.

Każdego dnia przedłuż noszenie o jedną godzinę. Po 8 dniach aklimatyzacja jest zakończona.

PHALLOSAN® po fazie aklimatyzacji może być noszony również nocą. Zauważycie, że przy obu symbolach do pompowania i zamykania znajdują się namacalne wypustki, aby umożliwić pompowanie i zamykanie także bez kontaktu wzrokowego. Kapturek próżniowy rozciąga się podczas nocnej erekcji, krążenie krwi nie jest zakłócone, wręcz przeciwnie, polepszone.

Będziecie zachwyceni z korzystania z PHALLOSAN® forte, ponieważ już po kilku tygodniach długość członka i jego zmiany w obwodzie będą widoczne. Pozytywne skutki uboczne jak wzmocniony popęd seksualny i więcej przyjemności.

#### Czas stosowania:

PHALLOSAN® powinien być noszony codziennie od 8 do 10 godz., 6 dni w tygodniu a nawet i dłużej!

#### Skutki uboczne/Środki ostrożności

Korzystanie z PHALLOSAN® forte przebiega na własną odpowiedzialność, jednak jest nieszkodliwy przy przestrzeganiu instrukcji obsługi. Jednakże zwłaszcza w pierwszych tygodniach członek nie powinien być poddawany za dużej sile ciągu.

Występują opuchnięcia i/albo pęcherzyki na napletku albo żołądzu oznacza, że napięcie paska jest za mocne. Koniecznie należy zrobić przerwę, aż spuchnięcie względnie pęcherzyki zanikną. Siłę ciągu następnie ustawić na trochę mniejszą. Prosimy o cierpliwość, proces ten w swoim sukcesie korzystania jest porównywalny z regulacją szczęki. Ciągłość wydłużania a nie tylko sama siła ciągu jest gwarancją sukcesu! Czasami poczucie przy członku bolesność uciskową, która może wynikać z tego, że zgrubiony koniec kapturek próżniowo leży na silikonowym krążku piankowym i wywołuje ból.

#### Porada:

Zwinąć koniec kapturek próżniowego trochę z silikonowego krążka piankowego, bolesność uciskowa już więcej nie wystąpi.

Napięcie ciągu paska można także rozłożyć na

ciało, aby zredukować napięcie z podstawy członka. Objąć pasek w obszarze łączenia przy przysawce i oprowadzić napięcie ciągu wokół ciała dla odciążenia podstawy penisa. Brzmi skomplikowanie, ale tak nie jest, napięcie ciągu rozłoży się na całym pasku.

#### W następujących okolicznościach nie powinno nosić się PHALLOSAN® forte:

Po konsumpcji alkoholu, po zażyciu narkotyków oraz tabletek przeciwbólowych, nasennych i uspokajających, ponieważ w tym przypadku naturalne odczucie bólu jest ograniczone i ewentualnie reakcja na ból może być opóźniona. Unikajcie używania PHALLOSAN® forte podczas infekcji lub otwartych ran przy penisie.

#### Jak mierzyć dokładny przyrost długości członka?

Prosimy o stosowanie linijki. Taśma miernicza nie nadaje się do tego. Członek nieznajdujący się w stanie wzwodu trzymać prosto od ciała (90 Grad). Przyłożyć linijkę, patrząc z góry przy boku członka. Przycisną linijkę od kości łonowej.

#### Ważne

Na początku korzystania z urządzenia ustalcie swój dokładny ciężar ciała bez ubrania. Podczas ewentualnego wzrostu masy powstaje, w szczególności w obszarze owłosienia łonowego wokół członka, warstwa tłuszczowa. Ta warstwa skraca odległość od wierzchołka członka do kości łonowej i to fałszuje (zmniejsza) wynik. Lekarze określają to, jako fartuch tłuszczowy.

#### Dodatkowe zamówienia

Wszystkie części do PHALLOSAN® forte można z osobna u nas zamówić. Posiadacie dalsze pytania lub sugestie, nasi bezpłatni eksperci są o każdej porze do Waszej dyspozycji po normalnej opłacie telefonicznej.

Techniczne zmiany są w każdej chwili zastrzeżone, które są także opublikowane w internecie pod adresem [www.phallosan.at](http://www.phallosan.at), [www.phallosan.de](http://www.phallosan.de) [www.phallosan-info.ch](http://www.phallosan-info.ch)

#### Hotline:

Orbisian Consulting GmbH,  
Maximilianstr. 9  
82319 Starnberg  
Niemcy

Dyrektor zarządzający Dipl. Kfm. U. Jochum  
Ust.-ID. DE 282630327

Tel.: +49 (0)81 51 971 89 10  
Faks: +49 (0)81 51 971 89 20

Email: [info@phallosan.com](mailto:info@phallosan.com)