

BRUKSANVISNING

Gratulerer så mye med ditt kjøp av PHALLOSAN® forte! PHALLOSAN® forte har nå i 14 år blitt benyttet på vellykket vis over hele verden. PHALLOSAN® forte dekkes allerede av trygdekassen, mot resept. Vårt team av urologer og medisinteknikere utviklet det som fra vårt ståsted fremstår som det mest effektive og innovative produktet i sin kategori, nemlig PHALLOSAN® forte.

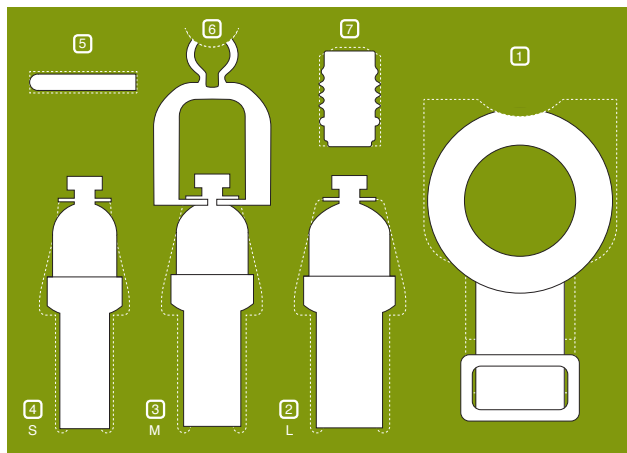
Bruksområder:

PHALLOSAN® forte anbefales til behandling av

- » Penisforlengelse
- » Medfødt/tillegnet penisdeviasjon og skjev penis (Peyronies sykdom).
- » Ereksjon- og potensproblemer
- » Postoperativ etterbehandling i forbindelse med prostataoperasjoner.
- » Trening av penisens svampegeme for enhver aldersgruppe.

Pakningens innhold:

1. Elastisk belte som føres rundt midjen med en ring av skumplast (A), hvor penis føres inn frem til basis. En justerbar spenne (B), som kan benyttes til å stille inn beltelengden individuelt og et adapter (C) på beltet som blir forbundet med sugekoppen.
2. Sugekopp i størrelsen L med PHALLOSAN® forte – L-mansjett-kondom
3. Sugekopp i størrelsen M med PHALLOSAN® forte – M-mansjett-kondom og påmontert trekkelement (6)
4. Sugekopp i størrelsen S med PHALLOSAN® forte – S-mansjett-kondom
5. Beskyttende hette for glans, slik at denne beskyttes dersom man stiller inn for mye trekk.
6. Trekkelement med trekkefjærrinnetning til innstilling av trekraften hos signalsystemet med adapter for beltet.
7. Sugepumpe med 3-veis ventil
8. Bruksanvisning
9. Målesjablon



Forberedelser for bruk

1. Belte



Brett ut det ortopediske beltet hos PHALLOSAN® forte og still det inn på den største lengden med hjelp av den justerbare spennen (B).

2. Valget av sugekopp/ mansjett-kondom

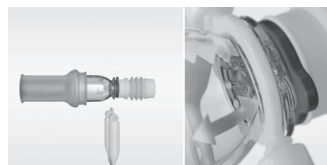
Med hjelp av vedlagt målesjablon (9) finner du den passende sugekoppstørrelsen. Trekk den ikke erigerte penis vekk fra kroppen og mål fra penisskaftet.



Koppen med størrelsen M (3) er allerede forbundet med en mansjett-kondom i størrelsen M (3) og trekkelementet med trekkefjærrinnetningen i settet.

Dersom du trenger en annen størrelse fjerner du trekkelementet (6).

Ta nå den koppen som passer for deg og tilpass denne med hjelp av sugepumpen, som kun raster på plass i posisjonen med pil-symbolet (↑↓). En egnet mansjett-kondom (2) plasseres over kopens utbuling og trekkelementet (6) påføres igjen.



Når koppen påføres skal man alltid påse at utbulingen hos koppen raster på plass i sporet på den tykkeste siden av mansjett-kondomen. Dersom mansjett-kondomen trekkes for

langt over utbulingen hos koppen vil mansjett-kondomen bli slitt i stykker.



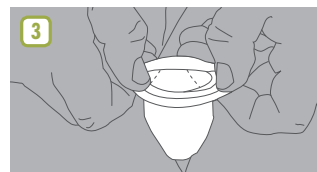
Øverst: Feil, for langt over koppen, og ikke pudret inn!

Nederst: Riktig, og pudret inn.

Legg merke til at mansjett-kondomen etter få dager mister lamineringen sin. Du bør derfor anskaffe deg babypudder og påføre dette på yttersiden av mansjett-kondomen. Det dannes et beskyttende lag hos mansjett-kondomen som beskytter den mot slitasje, fastklemming og avrivning.

Klem sugekoppen mellom knærne dine. Rull mansjett-kondomen forsiktig ved å dra lett til

den kommer til sugekoppens kant, og vreg den bak kopens utbuling. Vennligst vær forsiktig og sørg for at mansjett-kondomen ikke skades av skarpe fingernegler eller lignende. Ikke trekk hardt når den rulles tilbake.



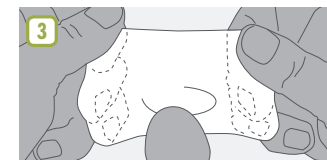
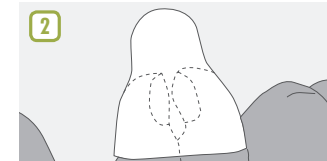
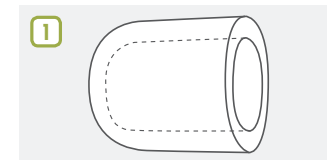
Særegenheter hos den nye PHALLOSAN® forte mansjett-kondomen.

PHALLOSAN® forte mansjett-kondom består av medisinsk silikon, slik at man kan utelukke irritasjon og allergiske reaksjoner. Denne innovasjonen tilbyr deg ikke bare bedre komfort, i tillegg smyer mansjett-kondomen seg på enestående vis over lemmet. Det er på et område 3 mm tykt, der føres det over koppen. På det tynneste området er den 0,3 mm tykk, for å kunne smygge seg mykt over penisskaftet.

Den perfekte sugekoppen for deg er klar til innsats!

3. Beskyttelseshette

Vennligst ta ut beskyttelseshetten (5), som passer til enhver penisstørrelse. Trekk beskyttelseshetten fra hverandre med hjelp av tommer og fingre på begge hender, og vreg den over glans. Den bør i den forbindelse ligge tett på.



Det er viktig at minst mulig luft befinner seg på toppen av glans etter at koppen er påført. Det er en fordel om man legger på beskyttelseshetten i lett erigert tilstand. Beskyttelseshetten skal beskytte glans mot bivirkningene dersom man stiller inn for mye trekk.

Erfarne brukere trenger etter noen uker ikke lenger å bruke beskyttelseshetten.

Alle nødvendige forberedelser før bruk er nå avsluttet.

Bruk:

1. Før nå penis sammen med beskyttelseshetten inn i sugekoppen og rull mansjett-kondomen over penis fra kopens utbuling.



2. Drei den grønne ventil-nesen hos sugepumpen (7) på sugesymbolet og aktiver sugepumpen ved å trykke inn denne flere ganger med hjelp av fingeren. Glans suges da enda lengre inn i koppen. Mansjett-kondomen smygge seg mykt over penisskaftet.



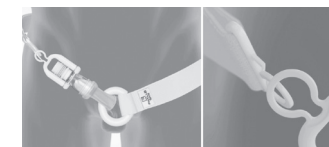
3. Still nå den grønne ventil-nesen hos sugepumpen (7) på løsesymbolet, for slik å opprettholde mikro-vakurommet.



4. Ta nå beltet som du allerede har bredt utover foran deg og vreg den hvite ringen av skumplast (A) over hele sugekoppinnetningen til den ligger på penisens basis.

5. Før nå beltekanten rundt hoften.

6. Drei spennen hos trekkelementet (6) med den åpne enden vendt mot kroppen, og bind den fast med hjelp av begge løkkene (C).



7. Styrk strammingen av beltet med hjelp av belte-skyve-spennen (B) inntil du merker at penis strekkes og signalsystemet lyser grønt. Påse at beltet ligger skrått oppover i lysken. Trekk derfor beltet oppover fra baken og i retning av midjen. Dersom beltet sitter i rumpehøyde økes strammingen når man sitter, noe som ikke er hensikten.



8. Du kan nå bedrive vanlige hverdagslige aktiviteter eller også benytte PHALLOSAN® forte om natten når du sover, ettersom blodsirkulasjonen ikke er begrenset ved noe som helst tidspunkt.

Avslutte bruken

Ta først av beltet og dreie den grønne „nesen“ hos sugekoppens ventil for å markere pilsymbolet. Vakuuet forsvinner. Rull vennligst mansjett-kondomen forsiktig i retning av glans, og fjern sugekoppinretning.

Tekniske kjennetegn

Vennligst tenk på at det noe forenklet fremstilt dreier seg om en sugekopp med pakning. Derfor er det ikke viktig hvor langt mansjett-kondomen når over penisskaffet. Mansjett-kondomen er ikke konstruert for å overføre kraften på penis. Kraftoverføringen skjer utelukkende via det mikro-vakuumrommet som dannes i koppen.

Dersom du opplever at vakuuet sviner noe under bruk og at glans eventuelt glir for langt ut av koppen, så kan dette ha flere årsaker. I hvert fall trer luft da inn. Dette kan skje via penisskaffet, dersom kjønnsår ikke ble fjernet grundig, eller dersom en for romslig mansjett-kondom ble valgt.

Fjern eventuelle kjønnsår på penis i den utstrekning dette er nødvendig. Dette kan gjøres ved barbering eller ved å bruke en mild hårfjerningskrem.

Tiltak

Drei den grønne „nesen“ hos sugekoppens ventil vekk fra låsesymbolet og marker sugesympolet.

Sug glans slik inn i koppen igjen og lukk ventilen ved å dreie den markerende grønne „nesen“ i retning av låsesymbolet igjen.

Dersom glansen fremdeles skli av av koppen er årsaken helt klart en for vid mansjett-kondom.

1. Du har mulighet til å stille inn denne selv til din individuelle størrelse, for slik å oppnå maksimal effektivitet. Dersom du f.eks. opplever at M-koppen er den riktige størrelsen, men at mansjett-kondomen er for stor ved penisskaffet, så kan du sette S-mansjett-kondomen på M-koppen. Det samme kan du gjøre med L-koppen og M-mansjett-kondomen.

Vennligst aldri sett S-mansjett-kondomen på L-klokken. Materialet vil ellers ryke.

Retningslinjer for vedlikehold:

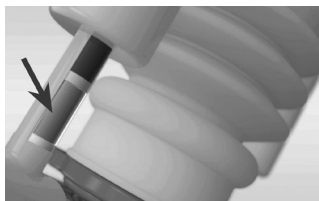
Mansjett-kondomen kan og skal tas av koppen og vaskes av hygieniske grunner med såpe i lunkent vann.

Oppbevar mansjett-kondomen i avrullet tilstand inntil den skal benyttes igjen.

Vennligst ikke glem at mansjett-kondomen etter bruk skal pudres med babypulver på utsiden når den har blitt rullet av.

Sugekoppen skal også rengjøres slik det er beskrevet ovenfor. Men fjern første sugepumpen ved at du beveger den markerende grønne „nesen“ hos sugepumpens ventil i retning av dobbeltspilen. Trekk sugepumpen forsiktig ut av sugekoppen. Sugepumpen skal ikke komme i berøring med vann eller fett, ettersom de ømfintlige ventilene ellers ikke vil fungere plettfritt.

Trinnvis plan for eksakt tilpasning av trekkraften hos beltet på bindevevet hos penis.



Innledning:

Kroppens bindevev avhenger av de respektive arveanleggene. Vi utviklet derfor en signalkonstruksjon som gjør det mulig for deg å tilpasse beltestrammingen på ditt bindevev svært eksakt. Påse alltid at trekkraften i begynnelsen ligger i det nederste grønne området. Slik oppnår du optimale resultater i forhold til en penisforlengelses lengde og omfang, uten bivirkninger.

1. dag

Still den strammende kraften inn på det nederste grønne området, og benytt PHALLOSAN® vennligst bare i 1 time. Fjern først beltet og dreie den markerende grønne „nesen“ hos sugepumpens ventil i retning av pilsymbolet. Vakuuet forsvinner.

Rull vennligst mansjett-kondomen forsiktig i retning av glans, og fjern sugekoppinretning.

Sjekk nå det området på penis som ligger mellom åpningen av urinrøret og båndet på forhuden (frenulum) som ligger på undersiden av glans. Dette området har det mest ømfintlige vevet på penis. Har dette området blitt rød-farget eller oppsvulmet så var beltet strammet for hardt. Avslutt bruken denne dagen. Dersom du opplever forandringer på penis begynner du ikke igjen før disse har gått tilbake.

2. dag til 8. dag

Dersom du kunne benytte PHALLOSAN® forte dagen i forveien uten at det kom til misfarging eller oppsvulming, så kan du nå benytte PHALLOSAN® en time lengre.

Bruktiden forlenges med en time for hver dag. Etter 8 dager er tilpasningen fullført.

PHALLOSAN® kan etter den innledende fasen også benyttes om natten. Du vil merke at det finnes følbare knapper på begge symbolene for pumping og låsing, for slik å gjøre det mulig med pumping eller låsing også uten synskontakt. Mansjett-kondomen strekkes ved ereksjoner om natten, blodtilførselen blir ikke svekket, den blir bedre.

Du vil bære PHALLOSAN® forte med begeistring, og i løpet av få uker kan penis være vokst målbart i lengde og omfang. Du vil oppleve positive bivirkninger som sterkere seksualdrift og lyst.

Brukens varighet:

PHALLOSAN® bør benyttes daglig i 8-10 timer, 6 dager i uken, men kan også alltid benyttes lengre.

Bivirkninger/Forholdsregler

Bruken av PHALLOSAN® forte skjer på egen risiko, men er ufarlig dersom bruksanvisningen følges. Det bør imidlertid, spesielt i de første ukene av bruken, ikke utøves for sterkt trykk på penis.

Dersom det oppstår oppsvulming og/eller blemmer på forhuden eller glans er beltet strammet for hardt. Ta umiddelbart en pause inntil oppsvulmingen eller blemmen er helbredet. Still deretter trekkraften inn noe svakere. Vennligst vær tålmodig. Prosedyren trenger omtrent like lang tid som en regulering av kjønnen for å være vellykket. Kontinuiteten, ikke alene trekkraften, er nøkkelen til suksess i forbindelse med penisforlengelsen. Iblant merker du trykksmerter på penisskaffet. Dette kan skyldes at den kanten av mansjett-kondomen som buler ut ligger på ringen av silikonskum, og derfor utløser smerter.

Tiltak:

Rull enden av mansjett-kondomen noe tilbake fra ringen av silikonskum, og trykksmerter vil ikke lenger forekomme.

Du kan også fordele strammingen av beltet over kroppen for å redusere strammingen på penisens basis. Hold rundt beltet i området hvor sugekoppen forbindes og før strammingen langs kroppen for å avlaste penisens basis. Det høres komplisert ut, men er det ikke. Strammingen fordeles nå over hele beltets område.

Under følgende omstendigheter skal PHALLOSAN® forte ikke benyttes:

Etter bruk av alkohol, etter å ha inntatt narkotika eller smertestillende medikamenter, sovemidler eller nervertabletter. Grunnen er at disse kan påvirke kroppens smerteopplevelse slik at du ikke reagerer raskt nok på smertene. Unngå bruk av PHALLOSAN® forte ved infeksjoner eller åpne sår på penis.

Howdan måles penisforlengelsen eksakt?

Bruk en tommestokk. Et målebånd egner seg ikke. Hold penis i ikke-eriget tilstand ut fra kroppen (90 grader). Legg tommestokken på siden av penis, sett ovenfra. Trykk tommestokken mot skambeinet.

Viktig

Mål før bruken din eksakte kroppsvekt uten klær. Ved en eventuell vektøkning dannes spesielt rundt penisens kjønnsår et fettlag. Dette fettlaget forkorter avstanden fra penisens tupp til skambeinet og forfalsker (forkortet) resultatet. Leger omtaler dette som et fettforkle.

Etterbestillinger

Alle delene til PHALLOSAN® forte kan etterbestilles enkeltvis hos oss. Dersom du skulle ha flere spørsmål eller tips så står våre eksperter til enhver tid til din disposisjon til vanlige telefonavgifter.

Med forbehold om tekniske endringer til enhver tid, som vi også vil offentliggjøre på internett hos www.phallosan.at, www.phallosan.de www.phallosan-info.ch.

Hotline:

Orbisian Consulting GmbH,
Maximilianstr. 9
82319 Starnberg
Tyskland

Firmasjef U. Jochum
Moms-ID. DE 282630327

Tlf.: +49 (0)81 51 971 89 10

Faks: +49 (0)81 51 971 89 20

Epost: info@phallosan.com