

GEbruiksaanwijzing

Hartelijk gefeliciteerd met de koop van uw PHALLOSAN® forte! PHALLOSAN® forte wordt wereldwijd sinds 14 jaar met succes gebruikt. PHALLOSAN® forte wordt op recept reeds vergoed door de ziekenfondsen. Ons team, bestaande uit urologen en medische technici ontwikkelden het naar ons inziens meest effectieve en innovatieve product op zijn gebied, PHALLOSAN® forte.

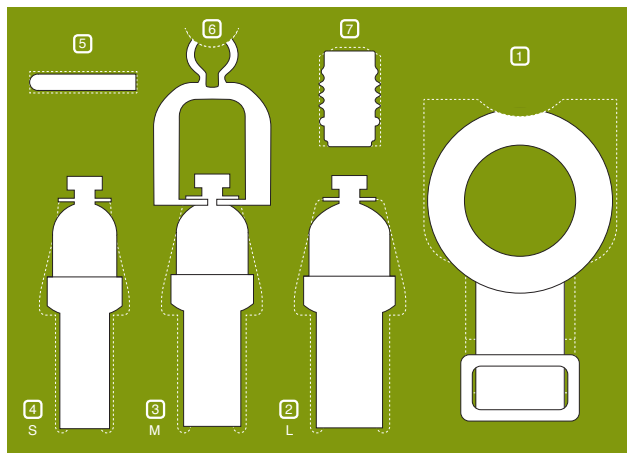
Toepassingen

PHALLOSAN® forte wordt aanbevolen voor de behandeling

- » Penisvergroting-penisverlenging
- »angeboren/verworven penisverkrumming en induratio penis plastica (IPP/ziekte van Peyronie)
- » Erectie- en potentiestoornis
- » Postoperatieve nabehandeling na een prostaatoperatie
- » Zwellichaamtraining van de penis bij iedere leeftijdsgroep

Verpakkingsinhoud

1. Elastische riem, die om de taille wordt aangebracht incl. schuimplastic ring (A), waarin de penis tot aan de basis wordt ingevoerd. Clip (B), waarmee u de riem qua lengte individueel in kunt stellen en adapter (C) aan de riem, waaraan de zuigstolpeenheid verbonden is.
2. Zuigstolp in maat L met PHALLOSAN® forte – L-manchetcondoom
3. Zuigstolp in maat M met PHALLOSAN® forte – M-manchetcondoom en gemonteerd koppelstuk (6)
4. Zuigstolp in maat S met PHALLOSAN® forte – S-manchetcondoom
5. Protectordop voor de eikel, om deze bij een te hoge kracht te beschermen.
6. Koppelstuk met trekveerinstallatie voor het instellen van de trekkracht in een stoplichtsysteem met adapter voor de riem.
7. Zuigbal met 3-weg ventiel
8. Gebruiksaanwijzing
9. Maatsjabloon



Vorbereiding voor het gebruik

1. Riem



Leg de orthopedisch PHALLOSAN® forte riem voor u neer en stel hem met de clip (B) op de juiste lengte in.

2. Keuze van de zuigstolp/manchetcondoom

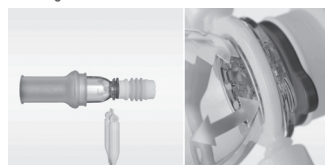
Stel met behulp van de meegeleverde maatsjabloon (9) de juiste zuigstolpmaat vast. Trek de niet-geërecteerde penis weg van het lichaam en meet aan de penisschacht.



De stolp met maat M (3) is reeds met het manchetcondoom maat M (3) en het koppelstuk met trekveerinstallatie in het set verbonden.

Mocht u een andere maat nodig hebben, dient u het koppelstuk (6) te verwijderen.

Neem nu de voor u passende stolp en verbind deze met de zuigbal, deze klikt alleen vast in de positie met het pijlsymbool (↓). Het geschikte manchetcondoom (2) wordt over de rand van de stolp gestulpt en het koppelstuk (6) wordt weer bevestigd.



Tijdens het aanbrengen van de stolp dient u er per sé op te letten, dat de rand van de stolp in de groef van het manchetcondoom aan het dikke uiteinde van het manchetcondoom vastzit. Als het manchetcondoom te ver over de rand van de stolp wordt getrokken, scheurt het manchetcondoom.



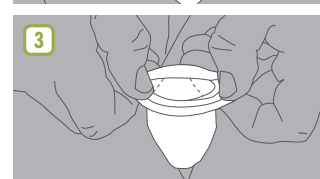
Boven: Fout, te ver over de stolp gestulpt en niet gepoederd!

Beneden: Juist, en gepoederd

Denk eraan, dat het manchetcondoom na enkele dagen zijn coating verliest. Daarom dient u babypoeder te kopen en dit op de buitenkant van het manchetcondoom aan te brengen. Hierdoor ontstaat een beschermende laag, die het manchetcondoom tegen slijtage, vastplakken en scheuren beschermt.

Klem de zuigstolp tussen uw knieën. Rol het manchetcondoom voorzichtig met een lichte trek tot aan de rand van de zuigstolp en stulp deze achter de rand van de stolp. Wees voor-

zichtig en beschadig het manchetcondoom niet met scherpe vingernagels of dergelijke. Oefen niet te veel kracht uit bij het terugrollen.



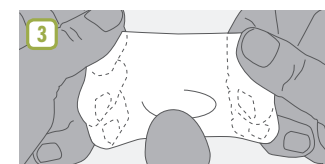
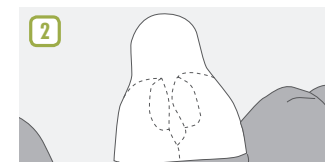
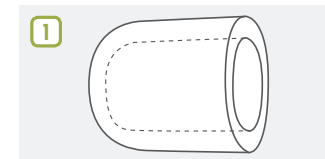
Bijzonderheden van het nieuwe PHALLOSAN® forte manchetcondoom

De PHALLOSAN® forte manchetcondoom bestaat uit medisch silicone, zodoende zijn irritaties of allergische reacties uitgesloten. Deze innovatie biedt u niet alleen een beter comfort, het manchetcondoom sluit zich op een unieke manier om het lid. Het is op een plek ca. 3 mm dik, daar waar het over de stolp wordt aangebracht, en op de dunste plek is het 0,3 mm dik, om zich soepel om de penisschacht te sluiten.

De voor u perfecte zuigstolp is gereed voor gebruik!

3. Protectordop

Haal alstublieft de protectordop (5), die voor iedere penismaat past, eruit. Trek de protectordop met duim en vingers van beide handen uit elkaar en stulp deze over de eikel. Deze dient hierbij strak te zitten.



Het is belangrijk, dat er zich na het aanbrengen van de dop zo min mogelijk lucht rondom de eikel bevindt. Het is van voordeel, als u de protectordop aanbrengt als de penis licht geërecteerd is. De protectordop dient de eikel tegen de bijwerkingen van een eventueel te groot ingestelde kracht te beschermen.

Ervaren gebruikers kunnen na enkele weken de protectordop weglaten.

Alle noodzakelijke voorbereidingen voor het gebruik zijn hiermee afgerond.

Gebruik:

1. Steek vervolgens de penis, samen met de protectordop in de zuigstolp en rol het manchetcondoom van de rand van de stolp over de penis.



2. Draai de groene neus van het ventiel aan de zuigbal (7) naar het zuig-symbool en gebruik de zuigbal, door deze enkele malen met de vingers in te drukken. De eikel wordt hierdoor nog verder in de stolp gezogen. Het manchetcondoom ligt nu soepel om de penisschacht.



3. Plaats nu de groene neus van het ventiel aan de zuigbal (7) op het slot-symbool, om het microvacuüm te handhaven.



4. Neem vervolgens de reeds voor u uitgebreide riem en stulp de witte schuimplastic ring (A) over de complete zuigstolpinstallatie totdat deze tegen de basis van de penis ligt.

5. Plaats nu het uiteinde van de riem om uw heupen.

6. Draai de beugel van het koppelstuk (6) met het open uiteinde richting uw lichaam en verbindt de beide ogen (C)



7. Versterkt de riemspanning met behulp van de schuif-clip (B), totdat u merkt, dat de penis gerekt wordt en het stoplichtsysteem op groen staat. Let erop, dat de riem bij uw lies schuin naar boven loopt. Trek de riem daarom aan de achterkant naar boven, richting uw taille. Als de riem zich ter hoogte van de plooi van uw zitvlak bevindt, verhoogt dit tijdens het zitten de spanning, wat niet de bedoeling is.



8. U kunt nu, zoals u het gewend bent, uw nor-male dagverloop volgen of PHALLOSAN® forte ook, 's nachts tijdens het slapen dragen, omdat de bloedcirculatie op geen enkel tijdstip wordt belemmerd.

Beëindigen van het gebruik

Verwijder eerst de riem en draai de groene neus van het ventiel van de zuigbal richting het pijlsymbool. Hierdoor ontsnapt het vacuüm. Rol het manchetcondoom voorzichtig weer terug richting uw eikel en verwijder de zuigstolpininstallatie.

Technische bijzonderheden

Denk er alstublieft aan, dat het, vereenvoudigd weergegeven, om een zuigstolp met dichting gaat. Daarom is het niet belangrijk hoe ver het manchetcondoom om de penis schacht zit. Het manchetcondoom is er niet voor ontworpen, om de kracht op de penis over te dragen. De krachtoverdracht geschiedt uitsluitend via het microvacuüm dat in de stolp ontstaat.

Mocht u tijdens het dragen merken, dat het vacuüm minder wordt en de eikel eventueel te ver uit de stolp glijdt, kan dat meerdere oorzaken hebben. In ieder geval komt er lucht in de stolp. Dit kan via de penisschacht gebeuren, als het schaamhaar niet zorgvuldig werd verwijderd, of als er een te breed manchetcondoom wordt gebruikt.

Verwijder, indien nodig, eventueel aanwezig schaamhaar aan de penis. Dit kan met behulp van scheren, maar ook met behulp van ontharingscrème gebeuren.

Oplossing

Draai de groene neus van het ventiel van de zuigbal weg van het slot-symbool naar het zuig-symbool.

Zuig de eikel op deze manier weer in de stolp en sluit het ventiel, door de groene neus weer in richting van het slot-symbool te draaien.

Als de eikel nog steeds uit de stolp glijdt, is de oorzaak hiervan een te breed manchetcondoom.

1. U hebt de mogelijkheid, dit individueel op uw maat af te stellen, om zo de grootst mogelijke efficiëntie te bereiken. Als u bijvoorbeeld het gevoel hebt, dat de M-stolp de juiste maat heeft, het manchetcondoom echter te groot rondom de penisschacht is, kunt u het S-manchetcondoom op de M-stolp plaatsen. Hetzelfde kunt u met de L-stolp en het M-manchetcondoom doen.

Gebruik echter nooit het S-manchetcondoom samen met de L-stolp. Het materiaal zal dan scheuren.

Verzorgingsinstructies:

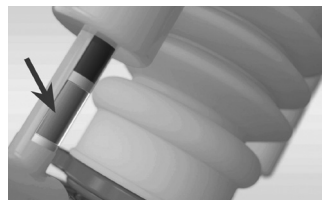
Het manchetcondoom mag en moet van de stolp worden verwijderd en dient uit hygiënisch oogpunt met zeep en lauwwarm water gewassen te worden.

Bewaar het manchetcondoom opgerold, totdat u het weer gebruikt.

Vergeet alstublieft nooit, het manchetcondoom na gebruik in afgerolde toestand van buiten met babypoeder te poederen.

Ook de zuigstolp dient zoals boven beschreven dagelijks gereinigd te worden. Verwijder vooraf echter de zuigbal, door de groene neus van het ventiel van de zuigbal in richting van de dubbele pijl te bewegen. Trek de zuigbal voorzichtig uit de zuigstolp. De zuigbal mag niet in contact met water of vet komen, omdat de gevoelige ventielen anders niet meer feilloos werken.

Stappenplan voor het exact aanpassen van de kracht van de riem op het bindweefsel van de penis.



Voorwoord:

Het bindweefsel van het lichaam is afhankelijk van de genen. Wij hebben daarom een stoplichtconstructie ontwikkeld, die het mogelijk maakt, de riemspanning exact op uw bindweefsel aan te passen. Let er in ieder geval op, dat de kracht zich in het begin in het onderste groene gedeelte bevindt. Zo bereikt u optimale resultaten voor een penisvergroting qua lengte en omvang, zonder bijwerkingen.

Dag 1

Stel de kracht alleen in het onderste groene gedeelte in en draag PHALLOSAN® slechts 1 uur. Verwijder de riem en draai de groene neus van het ventiel van de zuigbal in richting van het pijlsymbool. Hierdoor ontsnapt het vacuüm.

Rol het manchetcondoom voorzichtig weer terug richting uw eikel en verwijder de zuigstolpininstallatie.

Bekijk vervolgens het gedeelte van de penis, dat tussen de opening van de urinebuis en het bandje van de voorhuid (frenulum) aan de onderkant van de eikel zit. Dit gedeelte is het meest gevoelige weefsel aan de penis. Als dit gedeelte rood is geworden of opgezwollen is, was de kracht van de riem te sterk. Stop deze dag met het gebruik. Mocht u veranderingen aan uw penis constateren, begint u pas weer, als deze zijn verdwenen.

Dag 2 tot en met dag 8

Als u PHALLOSAN® forte de dag tevoren zonder een verkleuring of zwelling op de beschreven plek hebt gedragen, kunt u PHALLOSAN® een uur langer dragen.

Verleng de draagtijd iedere dag met een uur. Na 8 dagen is de gewenning afgerond.

PHALLOSAN® kan na de gewenning ook 's

nachts worden gedragen. U zult merken, dat er op beide symbolen voor het pompen en sluiten noppen zijn aangebracht, om het pompen of sluiten ook zonder zichtcontact mogelijk te maken. Het manchetcondoom rekt tijdens een nachtelijke erectie, de doorbloeding wordt niet beïnvloed, hij wordt verbeterd.

U zult PHALLOSAN® forte met enthousiasme dragen, de penis kan in enkele weken meetbaar langer worden en de omvang toenemen. U zult positieve bijwerkingen, zoals een groter libido en lust bemerken.

Duur van het gebruik:

PHALLOSAN® dient dagelijks 8 - 10 uur, 6 dagen per week gedragen te worden, maar dit mag ook graag langer!

Bijwerkingen/verzorgingsmaatregelen

Het gebruik van PHALLOSAN® forte geschiedt op eigen risico, maar is, als u de gebruiksaanwijzing in acht neemt, onbedenklijk. Er mag echter, vooral tijdens de eerste gebruiksweken, geen te sterke kracht op de penis worden uitgeoefend.

Als er zwellingen en / of blaasjes op de voorhuid of de eikel ontstaan, is de riemspanning te sterk ingesteld. Las een pauze in, totdat de zwelling c.q. de blaasjes weer zijn verdwenen. Stel de kracht vervolgens minder sterk in. Wees geduldig, het proces is qua succes vergelijkbaar met een behandeling van een orthodontist. De continuïteit van de rek, en niet allen de kracht vormen de basis van het succes! Soms voelt u aan de penisschacht een pijn die door druk wordt veroorzaakt, dit kan ontstaan, omdat de rand van het manchetcondoom op de silicone schuimring ligt en zo pijn veroorzaakt.

Oplossing:

Rol het uiteinde van het manchetcondoom een stukje terug van de silicone schuimring, waarna geen pijn door druk meer mag ontstaan.

U kunt ook de kracht van de riem over het lichaam verdelen, om de spanning rondom de basis van de penis te verminderen. Pak de riem rondom de verbinding met de zuigstolp vast en leid de kracht om het lichaam, om de basis van de penis te ontlasten. Het klinkt gecompliceerd, maar dat is het niet, de kracht verdeelt zich vervolgens over de complete riem.

Onder de volgende omstandigheden mag u PHALLOSAN® forte niet dragen:

Na de consumptie van alcohol, drugs alsook pijnstillende medicijnen, slaap- of kalmeringsmiddelen, omdat deze de natuurlijke pijntolerantie kunnen beïnvloeden en u hierdoor eventueel niet op tijd op pijn reageert. Vermijd het gebruik van PHALLOSAN® forte bij infecties of open wonden aan de penis.

Hoe meet ik nauwkeurig de toegenomen lengte van de penis?

Gebruik alstublieft een duimstok. Een meetlint is niet geschikt. Houd de penis, als deze niet geërecteerd is, in een recht hoek van uw lichaam (90 graden). Leg de duimstok van boven gezien zijdelings langs de penis. Druk de duimstok tegen het schaambeen.

Belangrijk

Stel, voordat u met het gebruik begint, uw lichaamsgewicht zonder kleding vast. Bij een eventuele gewichtstoename ontstaan namelijk rondom het schaambeen en het schaamhaar rondom de penis een vetlaag. Deze vetlaag verkort de afstand van de eikel tot het schaambeen en vervalst (verkort) zodoende het resultaat. Medici noemen dit een vet-schort.

Bijbestellen

Alle onderdelen van PHALLOSAN® forte kunnen individueel bij ons worden bijbesteld. Mocht u nog verdere vragen of voorstellen hebben, kunt u altijd contact opnemen met onze experts, de kosten hiervoor bedragen uitsluitend de telefoonkosten.

Technische veranderingen te allen tijde onder voorbehoud, die wij ook online via www.phallosan.at, www.phallosan.de www.phallosan-info.ch publiceren.

Hotline:

Orbis Consulting GmbH,
Maximilianstr. 9
82139 Starnberg
Duitsland

Bedrijfsleider gedipl. comm. med. U. Jochum
Omzetbelastingnummer DE 282630327

Tel.: +49 (0)81 51 971 89 10
Fax: +49 (0)81 51 971 89 20

Email: info@phallosan.com