

## ISTRUZIONI PER L'USO

Congratulazioni per l'acquisto del suo PHALLOSAN® forte! PHALLOSAN® forte viene utilizzato con successo in tutto il mondo da 18 anni. PHALLOSAN® forte viene rimborsato con ricetta dalle casse di assicurazione malattia. Il nostro team di urologi e tecnici medici ha sviluppato il prodotto che, dal nostro punto di vista, è il più efficace e innovativo nel suo genere: PHALLOSAN® forte.

### Settori d'uso:

- PHALLOSAN® forte è consigliato per il trattamento di
- » Ingrossamento-allungamento del pene
  - » Pene curvo congenito/ereditario e induratio penis plastica (IPP)
  - » Disturbi erettili e impotenza
  - » Trattamento post-operatorio in seguito a operazione alla prostata
  - » Esercizi per i corpi cavernosi del pene a qualsiasi età

### Contenuto della confezione:

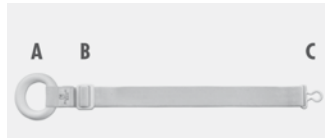
1. Cintura elastica da passare intorno alla vita, inclusi Anello in materiale espanso (A), in cui viene inserito il pene fino alla base. Fibbia scorrevole (B) con cui potete regolare la lunghezza della cintura, e adattatore (C) sulla cintura, che viene collegato con l'unità della capsula di aspirazione.
2. a) Campana di aspirazione di misura S con preservativo isolante S PHALLOSAN® forte
2. b) Campana di aspirazione di misura M con preservativo isolante M PHALLOSAN® forte
2. c) Campana di aspirazione di misura L con preservativo isolante L PHALLOSAN® forte e forcella di trazione (3)
3. Forcella di trazione con dispositivo a molla per la regolazione della forza di trazione nel sistema di regolazione con adattatore per la cintura.
- 4./5. Calotta protettiva per il glande, per proteggerlo in caso di regolazione eccessiva della trazione.
6. Pompa di aspirazione con triplo distributore
7. Sagoma di misurazione

Istruzioni per l'uso

Borsa da viaggio

### Preparazione all'uso

#### 1. Cintura



Stendete la cintura ortopedica PHALLOSAN® forte davanti a voi e regolatela con la fibbia scorrevole (B) sulla parte più lunga.

#### 2. Selezione della campana di aspirazione/del manico di tenuta

Con la sagoma di misurazione (7) determinate la misura della campana di aspirazione adatta a voi. Allontanate il pene non eretto dal corpo e misurate il tronco del pene.



La campana di misura M (2c) è già collegata nel kit al manico di tenuta di misura M (2c) e alla forcella di trazione con dispositivo a molla di trazione.

Nel caso in cui abbiate bisogno di un'altra misura, rimuovete la forcella di trazione (3).

Prendete ora la campana adatta a voi e adattatela alla pompa di aspirazione, che scatta solo nella posizione con il simbolo della freccia (↓). Il manico di tenuta adatto (2) viene ripiegato sul rigonfiamento della campana e la forcella di trazione (3) viene rimontata.



Fare grande attenzione a che il rigonfiamento della campana si innesti nella scanalatura del manico di tenuta nella parte più grossa del manico. Se il manico di tenuta viene tirato troppo sul rigonfiamento della campana, si romperà.



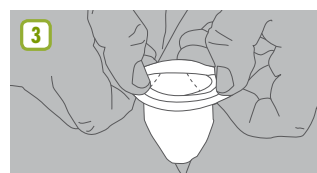
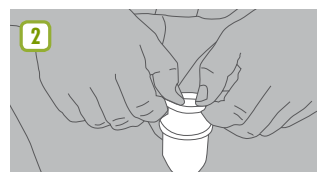
**Sopra:** Sbagliato: tirato troppo sulla campana e senza talco!

**Sotto:** Posizione giusta, e con talco.

Fare attenzione: dopo alcuni giorni il manico di tenuta perde il suo strato esterno. Per questo motivo dovete procurarvi del talco per bambini e applicarlo sulla superficie esterna del manico di tenuta. Si crea uno strato protettivo, che protegge il manico di tenuta da attrito, adesioni esterne e strappi.

Bloccare la campana di aspirazione tra le ginocchia. Con attenzione fate scorrere con una leggera trazione il manico 1 cm isolante fino al bordo della campana di aspirazione, e

infilatelo dietro il rigonfiamento della campana. Fate attenzione a non danneggiare il manico di tenuta con unghie aguzze o simili. Nello srotolare il manico non tirate con troppa forza.



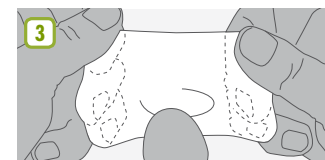
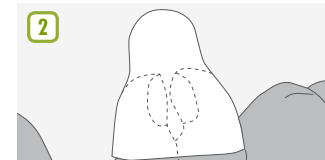
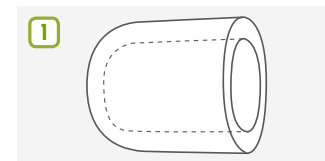
### Caratteristiche dei nuovi manicotti di tenuta PHALLOSAN®

I manicotti di tenuta PHALLOSAN® forte sono composti da silicone medico, per escludere irritazioni o reazione allergica. Questa innovazione non solo vi offre un miglior comfort: il manico aderisce perfettamente al membro. In un punto è spesso circa 3 mm: li viene applicato alla campana; nel punto più sottile misura 0,3 mm di spessore, per potere aderire in modo delicato al tronco del pene.

La campana di aspirazione perfetta per voi è pronta per l'uso!

### 3. Calotta protettiva

Rimuovete la calotta protettiva (4/5), adatta per qualsiasi misura del pene. Tiratela con i pollici e gli indici di entrambe le mani e infilatela sul glande. Deve aderire in modo stretto.



È importante che dopo aver applicato la calotta ci sia sulla punta del glande la minor quantità possibile di aria. È di aiuto applicare la calotta protettiva quando il pene è leggermente eretto. La calotta protettiva deve proteggere il glande dagli effetti indesiderati di una possibile situazione di eccessiva trazione. Gli utenti esperti,

dopo qualche settimana, possono anche fare a meno della calotta protettiva.

Tutti i preparativi per l'utilizzo sono stati ora completati.

### Utilizzo:

1. Inserite ora il pene, con la calotta protettiva, nella campana di aspirazione, e srotolate il manico di tenuta sul pene partendo dal rigonfiamento della campana.



2. Girate il nottolino della valvola sulla pompa di aspirazione (6) sul simbolo di aspirazione e attivate la pompa di aspirazione schiacciandola ripetutamente con le dita. In tal modo il glande viene aspirato ancora più a fondo nella campana. Il manico di tenuta aderisce morbidamente al tronco del pene.



3. Impostate ora il nottolino verde della valvola della pompa di aspirazione (6) sul simbolo di chiusura per mantenere correttamente la situazione sottovuoto.



4. Prendete ora la cintura che avete già steso davanti a voi e infilate l'anello bianco in materiale espanso (A) sull'intero dispositivo della campana di aspirazione fino a fargli raggiungere la base del pene.

5. Passate ora l'estremità della cintura intorno ai fianchi.

6. Girate ora la clip della forcella di trazione (3) con l'estremità aperta verso il corpo, e collegate i due occhielli (C).



7. Aumentate la tensione della cintura con l'aiuto della fibbia scorrevole (b) fino a quando sentite che il pene viene allungato e il sistema di segnalazione indica verde. Fate in modo che la cintura passi sull'inguine diagonalmente verso l'alto. A tal fine tirate la cintura da dietro verso l'alto in direzione della vita. Se la cintura rimane all'altezza del solco intergluteo, quando vi sedete la forza di trazione aumenterà: cosa che non deve succedere.



8. Ora potete dedicarvi normalmente alle vostre attività quotidiane, oppure indossare PHALLOSAN® forte anche durante il sonno, poiché la circolazione del sangue non subisce mai nessuna costrizione.

### Terminare l'utilizzo

Toglietevi prima la cintura e ruotate il nottolino verde della ventola della pompa aspirante sul simbolo della freccia. Si elimina lo stato sotto vuoto.  **Rimuovere attentamente il guanto arrotolandolo all'indietro verso la coppetta in plastica dura ed estrarre completamente il dispositivo. Non allargare il guanto con le dita per rimuovere il vuoto d'aria; in caso contrario si strapperebbe immediatamente.** Con attenzione riarrotolate il manicotto di tenuta verso il glande e rimuovete il dispositivo della campana di aspirazione.

### Caratteristiche tecniche

Vi preghiamo di tenere a mente che si tratta, in modo semplificato, di una campana di aspirazione con tenuta isolante. Quindi non è importante il punto che il manicotto di tenuta raggiunge sul tronco del pene. Il manicotto di tenuta non è fatto per trasmettere la trazione al pene: la trasmissione della forza di trazione avviene esclusivamente attraverso il sottovuoto che si crea nella campana.

Se indossando il dispositivo doveste notare che il sottovuoto diminuisce leggermente e il glande, eventualmente, si sposta troppo all'interno della campana, ciò può avere diverse cause. In

qualsiasi caso significa che sta entrando dell'aria. Ciò può avvenire dal tronco del pene, se i peli pubici non sono stati rimossi con attenzione, oppure se si è scelto un manicotto di tenuta troppo grande.

Se necessario rimuovete gli eventuali peli pubici dal pene. Potete farlo utilizzando un rasoio o con una crema depilatoria delicata.

### Rimedio

Girate il nottolino verde della valvola della pompa di aspirazione dal simbolo di chiusura a quello di aspirazione.

Aspirate così nuovamente il glande nella campana e chiudete la ventola ruotando nuovamente il nottolino verde in direzione del simbolo di chiusura.

Se il glande continua a scivolare dalla campana, la causa è chiaramente il manicotto di tenuta troppo grande.

Avete la possibilità di adattarli autonomamente alla vostra misura, al fine di ottenere la massima efficienza. Se per esempio sentite che la campana M è della giusta misura per voi, ma che il manicotto di tenuta M è troppo largo sul pene, potete fissare il manicotto di tenuta S sulla campana M. Potete fare lo stesso con la campana L e il manicotto di tenuta M.

Evitate assolutamente di mettere il manicotto di tenuta S sulla campana L. Il materiale si strapperebbe.

### Indicazioni per la manutenzione:

Il manicotto di tenuta può e deve essere rimosso dalla campana, e per motivi igienici deve essere lavato a mano con acqua tiepida e sapone.

Conservate il manicotto di tenuta srotolato fino al nuovo utilizzo.

Non dimenticate mai di polverizzare con borotalco il manicotto di tenuta srotolato dopo averlo usato.

Anche la campana di aspirazione deve essere pulita giornalmente come descritto sopra. Rimuovete però come prima cosa la pompa di aspirazione muovendo il nottolino verde della valvola della pompa in direzione della doppia freccia. Tirando con attenzione, rimuovete la pompa aspirante dalla campana di aspirazione. La pompa aspirante non deve venire in contatto

con acqua o grasso, perché altrimenti le valvole, che sono sensibili, non funzionano più liberamente.

### Piano graduale per adattare con esattezza l'intensità di trazione della cintura al tessuto connettivo del pene.



### Premessa:

Il tessuto connettivo del corpo dipende dalla disposizione ereditaria di ciascuno. Per questo motivo abbiamo sviluppato un sistema di regolazione che vi permette di adattare perfettamente la tensione della cintura al vostro tessuto connettivo. Fate comunque attenzione, all'inizio, a mantenere l'intensità di trazione nel settore inferiore verde. In tal modo otterrete i risultati ottimali di un ingrossamento del pene in lunghezza e circonferenza, senza effetti collaterali.

### 1. Giorno

Impostate la tensione di trazione solo nel settore inferiore verde e indossate PHALLOSAN® solo per un'ora. Toglietevi prima la cintura e ruotate il nottolino verde della ventola della pompa aspirante sul simbolo della freccia. Si elimina lo stato sotto vuoto.

Con attenzione riarrotolate il manicotto di tenuta verso il glande e rimuovete il dispositivo della campana di aspirazione.

Valutate ora la zona intorno al pene tra l'uretra e quel sottile lembo del prepuzio (frenulo) che si trova nella parte inferiore del glande. Questa zona è il punto del pene in cui il tessuto è più sensibile. Se questa zona è arrossata o si è gonfiata, la tensione della cintura era troppo forte. Per questa giornata interrompete l'utilizzo. Nel caso in cui abbiate rilevato cambiamenti nel pene, ricominciate con l'uso solo quando questi cambiamenti sono rientrati.

### 2. Dal 2° all'8° giorno Giorno

Se il giorno precedente avete potuto indossare PHALLOSAN® forte senza subire arrossamenti o rigonfiamento nella zona descritta, potete indossare PHALLOSAN® per un'ora in più.

Ogni giorno prolungate di un'ora il periodo in cui lo indossate. Dopo 8 giorni il periodo di adattamento è concluso.

Dopo la fase di adattamento PHALLOSAN® può essere indossato anche di notte. Noterete che su entrambi i simboli per pompare e chiudere sono applicati due nottolini in rilievo, per poter pompare o chiudere anche senza vedere il dispositivo. Il manicotto di tenuta si allunga in caso di erezione notturna: l'irrorazione sanguigna non viene impedita, quanto invece migliorata.

Sarete entusiasti di indossare PHALLOSAN® forte: in poche settimane il pene può diventare più lungo, tanto da poter misurare la differenza, e aumentare la circonferenza. Sentirete effetti secondari positivi, come maggior impulso e desiderio sessuale.

### Durata dell'utilizzo:

PHALLOSAN® deve essere indossato giornalmente 8-10 ore al giorno, sei giorni alla settimana, a volte anche più a lungo!

### Effetti indesiderati/misure precauzionali

L'utilizzo di PHALLOSAN® forte avviene a proprio rischio, ma non è pericoloso se ci si attiene alle istruzioni per l'uso. Bisogna comunque evitare, in particolare nelle prime settimane di utilizzo, di applicare eccessiva trazione al pene.

In caso di rigonfiamenti e/o vesciche sul prepuzio o sul glande, significa che la tensione della cintura è eccessiva. Dovete sospendere immediatamente, fino a quando il gonfiore o le vesciche non guariscono. In seguito impostate una trazione leggermente inferiore. Abbiate un po' di pazienza: il procedimento, per il successo di utilizzo, può essere paragonato a un allineamento ortodontico: non solo la forza di trazione, ma anche la continuità della tensione sono garanzia di successo! A volte potreste sentire un dolore alla pressione sul tronco del pene: ciò può essere causato dal fatto che il rigonfiamento del manicotto di tenuta appoggia sull'anello di schiuma di silicone, provocando dolore.

### Rimedio:

Arrotolate una parte dell'estremità del manicotto di tenuta liberando l'anello di schiuma di silicone: il dolore alla pressione scomparirà.

Potete anche distribuire la tensione di trazione della cintura sul corpo, per ridurre la tensione alla base del pene. Afferrate la cintura nell'area di collegamento alla campana di aspirazione, e indirizzate la tensione di trazione intorno al corpo per alleggerire la base del pene. Sembra complicato, ma non lo è: la tensione di trazione si distribuisce sull'intera area della cintura.

### Nelle seguenti situazioni non dovete indossare PHALLOSAN® forte:

Dopo consumo di alcol, droghe e farmaci antidolorifici, sonniferi e tranquillanti, perché la naturale percezione del dolore può essere influenzata da queste sostanze, e voi potreste non reagire tempestivamente ai dolori. Evitate l'utilizzo di PHALLOSAN® forte in caso di infezioni o ferite vive sul pene.

### Come misuro esattamente l'incremento di lunghezza del pene?

Utilizzate un metro pieghevole. Un metro a nastro non è adatto. Tenete il pene non eretto perpendicolarmente al corpo (90 gradi). Guardando dall'alto, mettete il metro pieghevole di fianco al pene. Premete il metro pieghevole contro il pube.

### Importante

All'inizio dell'uso misurate il vostro peso esatto senza vestiti. Quando si ingrassa, nella zona pubica, in particolare nell'area pelosa intorno al pene, si crea uno strato di grasso. Questo strato di grasso accorcia la distanza della punta del pene dal pube, e altera (accorciandolo) la misurazione. I medici chiamano questo fenomeno addome pendulo.

### Ordini supplementari

Tutte le parti di PHALLOSAN® forte possono essere ordinate singolarmente qui da noi. In caso di ulteriori domande o curiosità, i nostri esperti sono a vostra disposizione gratuitamente per telefono, alle normali tariffe telefoniche.

Riserva di modifiche tecniche, che pubblichiamo anche sui siti web

www.phallosan.it

### Hotline:

Hotline +423 235 84 77  
(Liechtenstein, Mo-Fr 14-16 Uhr MEZ)  
service@swissana.com  
for more Information:  
www.phallosan.info

Your PHALLOSAN® forte Team