

## KÄYTTÖOHJE

Onneksi alkoon, olet uuden PHALLOSAN® forte -tuotteen omistaja! PHALLOSAN® forte on osoittautunut ympäri maailman jo 14 vuoden ajan menestyksekkääksi ja toimivaksi tuotteeksi. PHALLOSAN® forte on lääketieteellinen tuote. Urologeista ja lääketeknikoista koostuva tiimimme on kehittänyt tehokkaimman ja innovatiivisimman tuotteen, PHALLOSAN® forte.

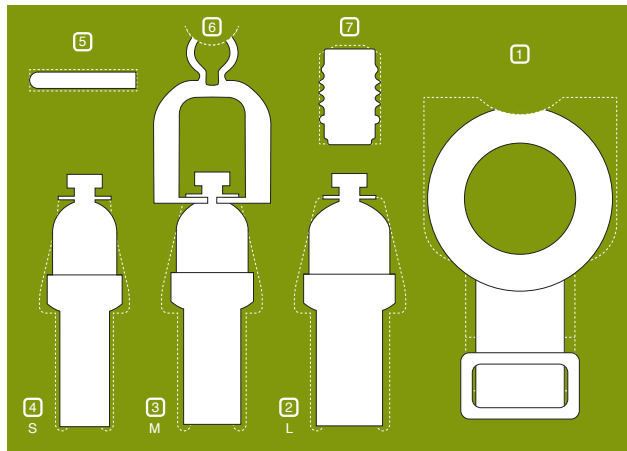
### Käyttölalueet:

PHALLOSAN® forte -tuotetta suositellaan käytettäväksi seuraavissa tapauksissa

- » Peniksen suurentaminen, peniksen pidentäminen
- » Synnyttäminen/kehittynyt peniksen käyryys ja siittimen kovettumatauti, Induratio penis plastica (IPP)
- » Erektiohäiriöt
- » Eturauhassyöpäleikkauksen jälkeen
- » Peniksen paisuvasen harjoittelu

### Sisältö:

1. Elastinen vyötäisille sidottava vyö. Vaahtomuovirengas (A), jonka sisään siitin laitetaan. Vyösolki (B), jolla vyö säädetään yksilölliselle tiukkuudelle ja liitin (C), jolla imukupi kiinnitetään.
2. Imukupi L ja PHALLOSAN® forte – L-kondomi
3. Imukupi M ja PHALLOSAN® forte – M-kondomi ja asennettu vetoaarukka (6)
4. Imukupi S ja PHALLOSAN® forte – S-kondomi
5. Terskasuojus, jolla terskaa suojataan liian voimakkaalta alipaineelta.
6. Vetoaarukka ja vetojousyksikkö imutehon säätämiseksi väriasteikon avulla liitin vyöhön.
7. Pumppu, jossa 3-venttiili
8. Käyttöohje
9. Mittasabluna



### Esivalmistelut

#### 1. Vyö



Ava ortopedinen PHALLOSAN® forte -vyö ja aseta sen solki (B) suurimpaan mahdolliseen leveyteen.

#### 2. Imukuvun/kondomin valinta

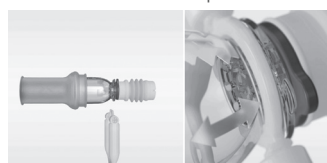
Mittaa oheisella mittasablunalla (9) sopiva imukuvun koko. Mittaa lepotilassa olevan siittimen varsi ja terska.



Kupu M (3) on liitetty valmiiksi kondomiin M (3) ja vetoaarukkaan ja vetojousyksikköön.

Jos tarvitset toista kokoa, poista vetoaarukka (6).

Valitse nyt sopivan kokoinen kupu ja liitä se imupumpuun. Se loksauttaa paikoilleen vain nuolisymbolin (↑) kohdalla. Sopiva kondomi (2) asetetaan kuvun reunan päälle ja vetoaarukka (6) laitetaan takaisin paikoilleen.



Imukupua asettaessa on ehdottomasti otettava huomioon, että kuvun reuna loksauttaa paikoilleen kondomin paksun pään uuteeseen. Jos kondomi vedetään liian pitkälle kuvun reunan päälle, se repeää.



**Ylhäällä:** Väärin, liian ylös kuvun päälle asetettu ja puuteroinaton!

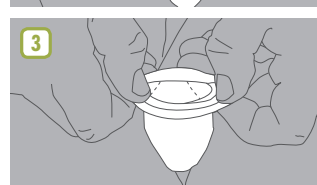
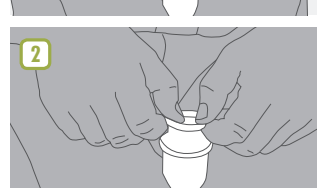
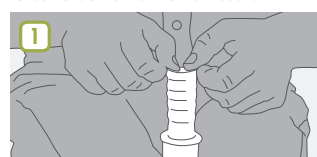
**Alhaalla:** Richtig, und eingepudert.

Oikein asetettu ja puuteroitu.

Ota huomioon, että kondomin päällyste häviää muutaman päivän kuluttua. On tärkeää puuteroida kondomin ulkopinta vauvatalkilla. Se muodostaa pinnalle suojakerroksen, joka suojaa kondomia kulumiselta, tarttumiselta ja repeämiltä.

Purista imukupi polviesi väliin. Rullaa kondomi varovasti sisällä olevan kuvun reunan koh-

dalle. Ole varovainen, että et vahingoita kondomia terävillä kynsillä tai vierasesineillä. Älä rullaa kondomia liian voimakkaasti.



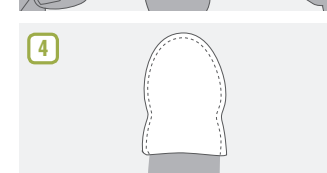
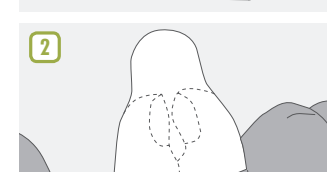
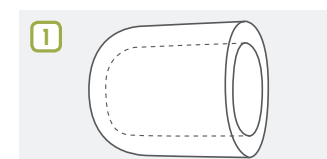
### Uuden PHALLOSAN® forte -kondomin ominaisuuksia

PHALLOSAN® forte -kondomit on valmistettu lääketieteellisestä silikonista, joka ei aiheuta ärsytystä tai allergisia reaktioita. Tämä innovaatio tarjoaa sinulle paremman käyttömukavuuden, sillä kondomi mukautuu ainutlaatuisen tiiviisti siittimen päälle. Kondomi on paksuimmillaan 3 mm kohdasta, joka kiinnitetään kupuun ja ohuimmillaan 0,3 mm mukautuen pehmeästi peniksen varren ympärille.

Imukuppi on nyt käyttövalmis!

### 3. Terskasuojus

Ota esiin terskasuojus (5), joka sopii kaikenkokoisiin siittimiin. Venyttä terskasuojusta molempien käsien peukaloilla ja sormilla ja aseta se sitten terskan päälle. Sen tulisi mukautua tiiviisti ihoon.



Ota huomioon, että terskan päähän ei saa jäädä ilmakuplaa. Terskasuojus on helppo laittaa paikoilleen, jos siitin on kevyesti erektioitunut. Terskasuojus suojaa siittintä mahdoli-

selta liian kovalta alipaineelta ja sen sivuvaikutuksilta. Kokeneet käyttäjät voivat luopua terskasuojuksesta muutaman viikon kuluttua.

Kaikki tarvittavat esivalmistelut on nyt tehty.

### Käyttö:

1. Aseta siitin yhdessä terskasuojuksen kanssa imukuvun sisään ja rullaa kuvun reunuksen kondomi siittimen päälle.



2. Käännä imupumpun (7) venttiilin vihreä nokka imusymbolin kohdalle ja käynnistä imupumppu painamalla sitä sormella useita kertoja. Terska on nyt imeytynyt pidemmälle kupuun. Kondomi mukautuu pehmeästi peniksen varren päälle.



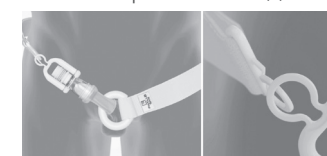
3. Aseta nyt imupumpun (7) venttiilin vihreä nokka lukkoymbolin kohdalle pitääksesi yllä alipainetta.



4. Ota valmistettu vyö esiin ja aseta valkea vaahtomuovirengas (A) koko imukupulaitteen ympärille siittimen juureen saakka.

5. Aseta vyön pää vyötärön ympärille.

6. Kierrä vetoaarukan (6) soljen avoin pää kohti kehoa ja kiinnitä renkaat (C).



7. Lisää vyön kireyttä soljella (B), kunnes tunnet peniksen venyvän ja värijärjestelmä näyttää vihreää. Tarkista, että vyö kulkee nivustaivetta pitkin. Nosta vyötä pakaroiden päältä vyötäröä kohden. Mikäli vyö jää pakaroiden päälle, se kiristää istuma-asennossa ja saattaa tuntua epämukavalta.



8. Nyt voit elää normaalia arkeasi tai käyttää PHALLOSAN® fortea myös öisin, koska venekierto ei häiriidy missään vaiheessa.

### Käytön lopettaminen

Poista ensin vyö ja kierrä imupumpun venttiilin vihreä nokka nuolisymbolin kohdalle. Alipaine vähenee. Rullaa kondomi varovasti kohti terskaa ja poista imukupulaite.

### Tekniset ominaisuudet

Muista, että yksinkertaistetusti ajateltuna kyse on alipainekuvusta ja tiivisteestä. Siksi ei ole tärkeää, kuinka pitkälle peniksen varteen kondomi yltyä. Kondomia ei ole suunniteltu kestämään penikseen kohdistuvaa painetta. Paine ja rasitus kohdistuvat vain kupuun muodostuvassa alipaineessa.

Jos huomaat käytön aikana, että alipaine vähenee ja terska liikuu liian kauas kuvusta, syitä voi olla monia. Joka tapauksessa terskan päähän pääsee ilmaa. Tämä voi johtua siitä, että intiimikarvoitusta ei ole poistettu tarpeeksi huolellisesti tai kondomi on liian iso.

On suositeltavaa poistaa säännöllisesti siittintä ympäröivä karvoitus. Poistoon voi käyttää partaterää tai karvanpoistovaahoa.

### Ratkaisu

Kierrä imupumpun venttiilin vihreä nokka lukko-symbolista imusymboliin.

Ime terska uudelleen kuvun sisään ja sulje venttiili kiertämällä vihreä nokka jälleen lukko-symbolin kohdalle.

Jos terska liikuu edelleen paikaltaan kuvusta, syynä on todennäköisesti liian väljä kondomi.

1. 2. Sinulla on mahdollisuus säätää itse yksilöllinen kokosi saavuttaaksesi tehokkaimman lopputuloksen. Jos esim. tunnet, että M-kupu on oikean kokoinen, mutta kondomi liian suuri, voit asettaa S-kondomin M-kupuun. Voit toimia samoin L-kuvun ja M-kondomin kohdalla.

Älä kuitenkaan missään tapauksessa aseta S-kondomia L-kupuun. Kondomi saattaa revetä.

### Hoito:

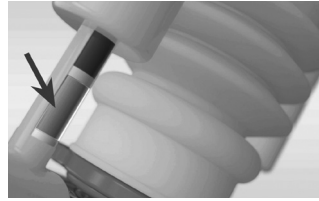
Kondomi pitää irrottaa kuvusta ja pestä päivittäin hygieenisistä syistä saippualla ja kädenlämpisellä vedellä.

Säilytä kondomi aina avattuna ja kokoon käärimättömänä, kunnes käytät sitä uudelleen.

On tärkeää, että kondomin annetaan kuivua pesun jälkeen avoimena ja käärimättömänä, ja kun se on kuivunut, se puuteroidaan talkilla.

Myös imukupu tulisi puhdistaa päivittäin. Poista kuitenkin ensin imupumppu siirtämällä imupumpun venttiilin vihreä nokka kaksoisnuolen suuntaan. Vedä imupumppu varovasti ulos imukuvusta. Älä altista imupumppua vedelle tai rasvalle, koska muutoin herkästi venttiilit voivat vaurioitua.

### Näin voit määrittää siittimen sidekudokselle sopivan vyön kireyden.



### Huomaa:

Sidekudoksen ominaisuudet riippuvat vahvasti yksilöllisistä perintötekijöistä. Olemme siksi kehittäneet värijärjestelmän, joka auttaa Sinua sovittamaan vyön tiukkuuden omaan sidekudokseesi sopivaksi. Varmista, että vetolujuus pysyy alussa vihreällä alueella. Siten saat aikaan parhaan mahdollisen siittimen leventymisen ja pidentymisen ilman negatiivisia sivuvaikutuksia.

### Päivä 1

Säädä vetolujuus vain vihreälle alueelle ja käytä PHALLOSAN®:ia vain 1 tunnin ajan. Poista vyö ja kierrä imupumpun venttiilin vihreä nokka nuolisymbolin suuntaan. Alipaine vähenee.

Rullaa kondomi varovasti kohti terskaa ja irrota imukupulaite.

Tarkastele nyt esinahan sidealuetta, joka sijaitsee peniksen takapinnalla virtsaputken ja peniksen varren välillä. Se on siittimen herkin alue. Mikäli alue on muuttunut punertavaksi tai se on paisunut, vyö oli liian tiukalla. Lopeta käyttö tältä päivältä. Jos olet huomannut muutoksia siittimessä, aloita käyttö uudelleen vasta sitten, kun ne ovat parantuneet.

### Päivä 2 ja sitä seuraavat päivät 8. Käyttöpäivään asti:

Ne, joille PHALLOSAN® käyttö ei ole aiheutunut punoitusta tai turvotusta ensimmäisenä päivänä, voivat käyttää PHALLOSAN® -vyötä toisena päivänä kaksi tuntia.

Pidennä vyön käyttöaika joka päivä yhdellä tunnilla. 8 päivän jälkeen totuttelujakso on päättynyt.

PHALLOSAN®:ia voi käyttää totuttelujakson jälkeen myös yöllä. Pumpun ja venttiilin symboleissa on nystyrät, joiden avulla niitä voi käyttää myös ilman katsomista. Kondomi venyy ja sopeutuu yöllisiin erektioihin. Se ei heikennä verenkiertoa, vaan vahvistaa sitä.

PHALLOSAN® fortin avulla siittiin pitenee ja samalla myös sen ympäröimä kasvaa muutamassa viikossa. Käytöllä on vain positiivisia sivuvaikutuksia, kuten vahvempi potenssi ja suurempi seksuaalinen nautinto.

### Käyttöaika:

PHALLOSAN®:ia tulee käyttää päivittäin 8–10 tuntia, 6 päivää viikossa, tietenkin voit käyttää sitä kauemminkin!

### Sivuvaikutukset/varoimenpiteet

Seuraamalla huolellisesti käyttöohjeita käyttö on kuitenkin vaaratonta. Käyttäjän on kuitenkin oltava varovainen etenkin ensimmäisten käyttöviikkojen aikana, ettei siittimeen kohdistu liian suurta painetta.

Mikäli esinahassa tai terskassa esiintyy turvotusta ja/tai rakkuloita, on vyö ollut liian tiukalla. Lopeta käyttö välittömästi ja odota, kunnes turvotus ja/tai rakkulat ovat hävinneet. Aseta vyö löysemmälle. Ole kärsivällinen — peniksen kehittämisessä saavutetaan parhaita tuloksia pitkällä aikavälillä. Kehityksen aika ja jatkuvuus on olennaista parhaiden mahdollisten tulosten saavuttamisessa, ei vain imuteho! Joskus peniksen varressa voi tuntua painetta, mikä voi johtua siitä, että kondomin reuna on silikonirenkaan päällä ja tuottaa kipua.

### Ratkaisu:

Rullaa kondomin pää pois silikonirenkaan päältä, jolloin painetta ei pitäisi enää tuntua.

Voit myös jakaa vyön vetorasituksen koko vyön alueelle, jolloin siittimen juuren jännitys vähenee. Tartu vyöhön imukuvun kiinnityksen kohdalta ja siirrä vetorasitus koko vyön alueelle vähentääksesi siittimen juuren rasittumista. Se kuulostaa monimutkaiselta, mutta ei ole sitä. Jännitys jakautuu nyt tasaisesti koko vyön alueelle.

### Älä käytä PHALLOSAN® fortea seuraavissa tapauksissa:

Kun olet käyttänyt alkoholia, huumeita tai kivun tuntemukseen vaikuttavia lääkkeitä, unilääkkeitä tai muita rauhoittavia lääkkeitä. Ne voivat vaikuttaa luonnolliseen kivuntuntemiskykyyn. Vältä PHALLOSAN® fortin käyttöä, kun siittimessäsi on infektio tai avohaavoja.

### Miten mittaan tarkasti siittimen pituuskasvun?

Käytä viivoitinta tai mittakeppiä. Mittanauha ei sovellu tähän. Pidä lepotilassa olevaa penistä siten, että se osoittaa suoraan vartalosta ulospäin (90 asteen kulmassa). Aseta mitta ylhäältä päin katsottuna siittimen viereen. Paina mitta häpyluuta vasten.

### Tärkeää

Punnitse itsesi ilman vaatteita ennen käyttöönottoa. Painonnousu vaikuttaa erityisesti häpyalueeseen intiimikarvoituksen alueella ja peniksen juureen kasvaa rasvakudosta. Rasvakudos tai riippuva vatsanahka lyhentää pituutta siittimen kärjestä häpyluuhun ja lyhentää (vääristää) tulosta. Lääkärit kutsuvat tätä roikkuvaksi vatsaksi.

### Jälkitilaukset

PHALLOSAN® fortin kaikkia osia voi tilata yksittäin jälkikäteen. Mikäli Sinulla on lisäkysymyksiä, voit milloin tahansa keskustella asiantuntijoidemme kanssa puhelimitse.

Tarkkaile tuotteen teknisiä muutoksia, jotka ilmoitamme myös internetissä osoitteessa [www.phallosan.fi](http://www.phallosan.fi)

### Hotline:

Orban Consulting GmbH,  
Maximilianstr. 9  
D-82319 Starnberg  
Saksa

Toimitusjohtaja Dipl. Kfm. U. Jochum  
VAT: DE 282630327

Puh: +49 (0)81 51 971 89 10  
Fax: +49 (0)81 51 971 89 20

Email: [info@phallosan.com](mailto:info@phallosan.com)