

## NÁVOD K POUŽITÍ

Srdečně blahopřejeme ke koupi Vašeho PHALLOSAN® forte! PHALLOSAN® forte se používá již 14 let úspěšně na celém světě. PHALLOSAN® forte patří na recept nemocenské pojišťovny. Náš tým, složený z urologů a lékařských techniků vyvinul z našeho pohledu nejefektivnější a nejnovativnější výrobek svého druhu, PHALLOSAN® forte.

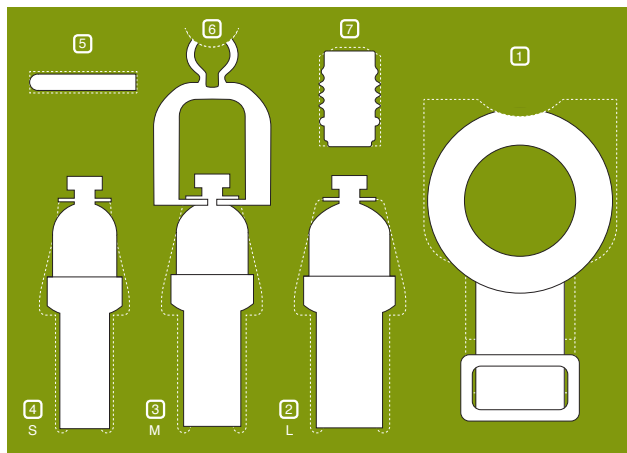
### Oblasti použití:

PHALLOSAN® forte se doporučuje pro aplikaci

- » zvětšení nebo prodloužení penisu
- » při vrozeném nebo jeho vzniklém zkřivení a při Induratio penis plastica (IPP)
- » při poruchách erekce a potence
- » k dodatečné aplikaci po operaci prostaty
- » pro trénink penisu v každém stádiu

### Obsah balení:

1. Pružný popruh k připevnění kolem pasu včetně prstence z pěnové hmoty (A), do kterého se zavádí penis. Posuvná přezka (B), kterou je možné nastavit popruh na individuální délku a adaptér (C) na popruhu spojený s přísavným zvonek.
2. Přísavný zvon ve velikosti L s PHALLOSAN® forte – kondom s manžetou L
3. Přísavný zvon ve velikosti M s PHALLOSAN® forte – kondom s manžetou M a namontovaná stahovací vidlice (6).
4. Přísavný zvon ve velikosti S s PHALLOSAN® forte – kondom s manžetou S
5. Protektorová čepička na žalud, pro jeho ochranu při nastavení silného tahu.
6. Stahovací vidlice s pružinovým tahovým zařízením pro nastavení síly tahu v semaforovém systému s adaptérem pro popruh.
7. Sací pumpa s třicestným ventilem
8. Návod k použití
9. Měřicí šablona



### Příprava k použití

#### 1. Popruh



Rozložte ortopedický popruh PHALLOSAN® forte a nastavte ho pomocí posuvné přezky (B) na jeho největší délku.

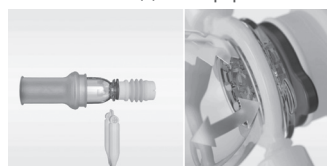
#### 2. Volba sacího zvonu a manžetového kondomu

Určete pomocí přiložené šablony (9) pro Vás vhodnou velikost sacího zvonu. Neodtahujte ztopořený penis od těla a měřte na penisu.



Zvon ve velikosti M (3) je již spojený jako souprava s manžetovým kondomem velikosti M (3) a stahovací vidlicí. Jestliže potřebujete jinou velikost, odstraňte stahovací vidlici (6).

Nyní vezměte vhodný sací zvon a adaptujte ho se sací pumpou, tato zaskočí jen v poloze označené šipkou (↓). Vhodný manžetový kondom (2) se přetáhne přes vyboulení na zvonu a stahovací vidlice (6) se zase připevní.



Při připevňování na sací zvon je třeba dávat pozor, aby zapadlo vyboulení na zvonu do drážky manžetového kondomu na jeho tlustém konci. Jestliže se přetáhne manžetový kondom dále přes vyboulení na sacím zvonu dojde k jeho roztržení.

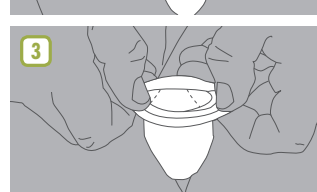
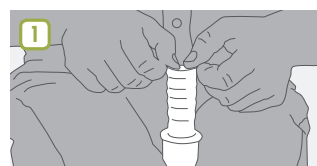


**Nahore:** nesprávně, příliš daleké přetažení a bez napudrování!

**Dole:** Dbejte na to, že za několik dnů ztratí kondom povrchovou úpravu. Proto je třeba, aby jste si pořídili pudr pro kojence a ošetřovali s ním povrch kondomu. Pudr tvoří ochrannou vrstvu chránící kondom proti oděru, splepení a roztržení.

Sevíte sací zvon mezi Vaše kolena. Rozviňte opatrně kondom za současného mírného tahu až k okraji sacího zvonu a přetáhněte ho přes vyboulení na zvonu. Buďte přitom opatrní, aby

jste kondom nepoškodili ostrými nehty nebo podobnými hranami. Při rolování netáhněte silou.



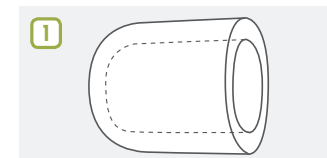
### Zvláštnosti nových manžetových kondomů PHALLOSAN® forte

Manžetové kondomy PHALLOSAN® forte jsou zhotovené z lékařského silikónu, tím jsou vyloučena dráždění a alergické reakce. Tato inovace Vám poskytuje nejenom lepší komfort, ale kondom přilne i jedinečným způsobem na úd. V místě, kde se navléká na sací zvon má tloušťku cca 3 mm, v nejtenčím místě 0,3 mm pro měkké přilnutí na penis.

Pro Vás perfektní sací zvon je nyní připraven k použití!

### 3. Protektorová čepička

Vezměte protektorovou čepičku (5), která je vhodná pro všechny velikosti penisu. Roztáhněte ji palci a ukazováky obou rukou a převlečte ji přes žalud. Měla by těsně přiléhat.



Přítom je důležité, aby se nacházelo na špičce žaludu, pod převlečenou protektorovou čepičkou, co nejmenší množství vzduchu. Výhodnější pro nasazování čepičky je mírně ztopořený penis. Protektorová čepička má chránit žalud před vedlejšími účinky eventuálně příliš silně

nastaveného tahu. Po několika týdnech nemusí zkušeni uživatelé čepičku dále používat.

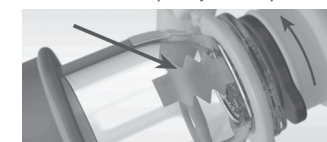
Nyní jsou všechny potřebné přípravy ukončeny.

### Použití:

1. Nyní zaveďte penis spolu s protektorovou čepičkou do sacího zvonu a přetáhněte kondom od vyboulení zvonu přes penis.



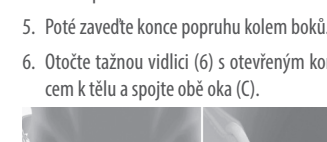
2. Pootočte zelený konec ventilu na sací pumpě (7) na symbol sání a zapněte pumpu několika promáčknutím prstem. Tím se vtáhne žalud ještě dále do sacího zvonu. Kondom přilne jemně na penis.



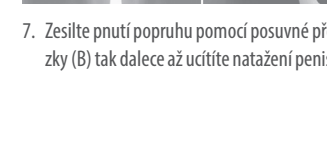
3. Nyní nastavte zelený konec ventilu na sací pumpě (7) na symbol zámku, pro udržení mikro-vakua.



4. Nyní vezměte před Vámi rozložený popruh a převlečte prstenec z pěnové hmoty (A) přes celé zařízení zvonce až doléhá na kořeni penisu.



5. Poté zaveďte konce popruhu kolem boků.
6. Otočte tažnou vidlici (6) s otevřeným koncem k tělu a spojte obě oka (C).



7. Zesilte pnutí popruhu pomocí posuvné přezky (B) tak dalece až ucítíte natažení penisu

a až ukáže semaforový systém zelenou barvu. Dbejte na to, aby popruh v oblasti slabbin směřoval šikmo nahoru. K tomu vytáhněte popruh vzadu na sedací části nahoru, směrem k pasu. Jestliže sedí popruh ve výši záhybu sedací části, dojde v sedě ke zvýšení tahu, což je nežádoucí.



8. Nyní se můžete věnovat záležitostem vzedního dne anebo používat PHALLOSAN® forte i při spánku, oběh krve není nikdy omezený.

### Ukončení použití

Nejdříve sejměte popruh a pootočte zelený výčnělek ventilu na sací pumpě na symbol špičky. Srolujte opatrně kondom ve směru k žaludu a odstraňte zařízení se sacím zvonem.

### Technické zvláštnosti

Prosíme, vezměte na vědomí, že se jedná, jednoduše řečeno, o sací zvon s těsněním. Proto není důležité jak daleko je přetažený kondom přes penis. Manžetový kondom není konstruovaný pro přenašení síly na penis. Penis je zatěžován jen silou tvořenou mikro-vakuumem ve zvonu.

Jestliže zjistíte během nošení, že se ztrácí vakuum a žalud přitom vylézá ze zvonu, může to mít více příčin.

V každém případě vniká do prostoru s vakuem vzduch. Toto může být na penisu, jestliže nebyly dostatečně odstraněny okolní chloupky nebo jste zvolili příliš velký kondom. Odstraňte, jestliže je to nutné, okolní chloupky. Chloupky můžete vyholit nebo použít vhodný krém na jejich odstranění.

### Pomoc

Pootočte zelený výčnělek ventilu sací pumpy ze symbolu zámku na symbol sání. Natáhněte sáním žalud zase do zvonu a uzavřete ventil pootočením jeho výčnělku směrem na symbol zámku.

Jestliže i potom vyklouzává žalud ze zvonu je jednoznačně příčinou příliš velký kondom.

1. Máte možnost individuálního přizpůsobení na Vaši velikost a tím dosáhnout nejvyšší efektivity. Jestliže máte například pocit, že má zvon M správnou velikost, ale kondom je příliš velký, můžete použít kondom S na zvon M. Totéž můžete provést se zvonek L a kondomem M.

Prosíme, v žádném případě nepoužívejte kondom S na zvon L. Materiál kondomu se může roztrhnout.

### Návod k ošetřování:

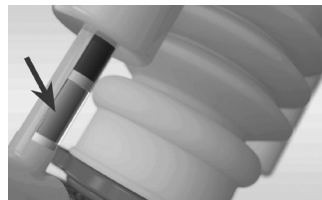
Kondom je možné sundat ze zvonu a má se z hygienických důvodů omývat vlažnou vodou a mýdlem.

Před dalším použitím uchovávejte kondom rozvinutý.

Prosíme, nezapomeňte ošetřit rozvinutý kondom kojeneckým pudrem.

Také sací zvon se má denně ošetřovat jak je výše popsáno. Před tím ale nejdříve odstraňte sací pumpu, k tomu pootočte zelený výčnělek ventilu na sací pumpě směrem na symbol dvojité špičky. Vytáhněte opatrně sací pumpu ze zvonu. Sací pumpa se nesmí dostat do kontaktu s vodou nebo mastnotou, v opačném případě nebudou správně fungovat používané ventily.

### Stupňovitý plán k přesnému přizpůsobení síly tahu popruhu na stav vazivové tkáně penisu.



### Předmluva:

Stav vazivových tkání těla je dědičný. Proto jsme vyvinuli semaforový systém, který umožní přesné přizpůsobení napětí popruhu ke stavu Vaší vazivové tkáně. V každém případě dbejte na to, nastavit sílu tahu do spodní zelené části. Tím docílíte prodloužení penisu i zvětšení jeho obvodu bez vedlejších účinků.

### 1. Den

Nastavte tah jen do spodní zelené části a prosíme, noste PHALLOSAN® jen 1 hodinu. Sejměte popruh a pootočte zelený výčnělek ventilu sací pumpy na symbol špičky. Vakuum se zruší. Prosíme, srolujte opatrně kondom směrem k žaludu a odstraňte zařízení se sacím zvonem.

Prohlédněte si místo na spodní straně žaludu mezi otvorem močové trubice a okrajem předkožky (Frenulum). Toto oblast je nejcitlivějším místem na penisu. Jestliže je toto místo zčernalé nebo oteklé, pak bylo pnutí popruhu příliš silné. Pro tento den ukončete používání. Jestliže zjistíte změny na penisu, začněte zase s používáním až jejich zmizení.

### 2. Den až do 8. dne

Jestliže jste mohli PHALLOSAN® forte používat předchozí den bez zabarvení nebo otoku na výše popsaném místě, můžete nyní prodloužit nošení PHALLOSAN® o jednu hodinu.

Prodlužujte dobu nošení každý den o jednu hodinu. Po 8 dnech je přivyknutí ukončené.

Po přivyknutí je možné nosit PHALLOSAN® i v noci. Časem zjistíte, že jsou na obou symbo-

lech pro pumpování a uzavírání nahmatatelné nopyk umožňující pumpování nebo uzavírání bez podívání.

Při noční erekci se kondom roztahuje, prokrvení penisu není omezené, naopak se zlepšuje.

PHALLOSAN® forte budete nosit s nadšením, penis se za několik týdnů prokazatelně prodlouží a jeho obvod se zvětší. Pociťte pozitivní vedlejší účinky jako zesílení potřeby a chuti na sex.

### Doba použití:

PHALLOSAN® se má nosit 8 až 10 hodin denně, 6 dnů v týdnu, kdykoliv i déle.

### Vedlejší účinky a preventivní opatření

PHALLOSAN® forte používáte na vlastní nebezpečí, při respektování pokynů z návodu je použití neškodné. Přesto je důležité, obzvláště v prvních týdnech používání, nevystavovat penis příliš silnému tahu. Jestliže dojde ke tvoření otoků nebo puchýřků na předkožce anebo na žaludu, pak je pnutí popruhu příliš silné. Udělejte přestávku v používání, počkejte až se otok nebo puchýřky zahojí. Před pokračováním nastavte mírnější tah. Prosíme, mějte trpělivost, výsledky použití se ukáží později, celý proces je v tomto směru srovnatelný například s rovnáním čelistí. Zárukou úspěchu není síla tahu popruhu, ale trvající, průběžné natahování! Jestliže začnete cítit bolest způsobenou tlakem na penis, může to být způsobené přiléháním vybouleného konce manžetového kondomu na silikonový, pěnový prstenec.

### Pomoc:

Odrolujte poněkud konec kondomu ze silikonového prstence, bolest zmizí.

Ke zmírnění tlaku na kořen penisu můžete rozdělit tah popruhu na tělo. Pro odlehčení kořene penisu uchopte popruh v místě spojení sacího zvonu a odvedte jeho pnutí kolem těla. Zní to složité, ale je to vlastně jednoduché, tah popruhu se tím rozdělí na jeho celou délku.

### V následujících případech by jste neměli PHALLOSAN® forte nosit:

Po požití alkoholu nebo drog stejně jako po použití léků utišujících bolest, prášků na spaní – poté je přirozená citlivost na bolest redukována a znemožňuje včasnou reakci na bolesti způsobené nošením PHALLOSAN® forte. Noste PHALLOSAN® forte při infekcích nebo otevřených ranách na penisu.

### Jak změřím přesně prodloužení penisu?

Prosíme, použijte skládací metr. Krejčovský metr není k tomu vhodný. Podržte neztočený penis rovně od těla (90 stupňů). Přiložte k němu na straně metr. Přitlačte metr na stydkou kost.

### Důležité

Na začátku aplikace se zvažte bez oblečení. Při zvýšení váhy se tvoří v oblasti stydké kosti tuková vrstva. Tato vrstva zkracuje délku penisu, zkrusluje výsledek měření. Lékaři to nazývají tukovou zástěrou.

### Dodatečné objednávky

Všechny díly artiklu PHALLOSAN® forte je možné u nás jednotlivě objednat. Jestliže máte otázky nebo návrhy, jsou Vám naši experti bezplatně, telefonicky k dispozici za normální telefonické poplatky.

Technické změny jsou vyhrazeny, popřípadě je zveřejňujeme na webových stránkách [www.phallosan.at](http://www.phallosan.at), [www.phallosan.de](http://www.phallosan.de) [www.phallosan-info.ch](http://www.phallosan-info.ch)

### Horká linka:

Orbis Consulting GmbH,  
Maximilianstr. 9  
82319 Starnberg  
Německo

Obchodní vedoucí Dipl. Kfm. U. Jochum  
Ust.-ID. DE 282630327

Tel.: +49 (0)81 51 971 89 10

Fax: +49 (0)81 51 971 89 20

E-mail: [info@phallosan.com](mailto:info@phallosan.com)